



# Jaarverslag 2018

IRIS, Stichting voor  
Christelijk Voortgezet Onderwijs

IRIS wordt gevormd door:

KSH | Eerste Christelijk Lyceum | ISH | Herbert Vissers College | RKSG Thamen | HBM | Kaj Munk College





# Inhoud

## Voorwoord

<b>1. Algemene informatie</b>	<b>07</b>
1.1 Stichting IRIS	08
1.2 Organisatie	09
<b>2. Verslag bestuur</b>	<b>11</b>
2.1 Visie en besturing	12
2.2 College van bestuur	13
2.3 Naleving Code Goed Onderwijsbestuur	14
2.4 Kwaliteit onderwijs	14
2.5 Personeel	20
2.6 Klachtafhandeling	25
2.7 Bedrijfsvoering	25
2.8 Huisvesting	26
2.9 ICT: Toepassingen, infrastructuur en organisatie	28
<b>3. Toezicht &amp; verantwoording</b>	<b>29</b>
3.1 Verslag raad van toezicht	30
3.2 Verslag medezeggenschap	33
3.3 Horizontale dialoog	33
<b>4. Financiële toekomst</b>	<b>37</b>
4.1 Financieel resultaat	38
4.2 Financiële positie	38
4.3 Financiële kengetallen	41
4.4 Treasury	42
<b>5. Continuïteit</b>	<b>45</b>
5.1 Ontwikkeling leerlingaantal en personele bezetting	46
5.2 Meerjarenraming en meerjarenbalans	47
5.3 Intern risicobeheersings- en controlesysteem	49
5.4 Risicomanagement	49
5.5 Rapportage toezichthoudend orgaan	50
<b>6. Jaarrekening</b>	<b>51</b>
6.1 Grondslagen van waardering en resultaatbepaling	52
6.2 Balans per 31 december 2018, vergelijkende cijfers per 31 december 2017	57
6.3 Staat van baten en lasten 2018, vergelijkende cijfers 2017	59
6.4 Kasstroomoverzicht 2018, vergelijkende cijfers 2017	60
6.5 Toelichting op de te onderscheiden posten van de balans	61
6.6 Verantwoording subsidies	66
6.7 Toelichting op de te onderscheiden posten van de staat van baten en lasten	67
6.8 (Voorstel) bestemming van het resultaat	71
6.9 Verbonden partijen	72
6.10 Wet normering bezoldiging topfunctionarissen	73
6.11 Niet uit balans blijvende verplichtingen	75
6.12 Gebeurtenissen na balansdatum	76
<b>Ondertekening</b>	
6.13 Ondertekening bestuur	78
<b>Overige gegevens</b>	
6.14 Controleverklaring	80
6.15 Gegevens over de rechtspersoon	84

# Voorwoord

Het Leren van Morgen geeft onze ambities weer tot 2020. We zijn nu drie jaar onderweg en naderen steeds dichterbij de stip aan de horizon.

## Onderwijskwaliteit en -prestaties

Het thema kwaliteitscultuur is een belangrijk hoofdthema binnen IRIS. Het komt in vele hoedanigheden, op diverse momenten aan de orde. In februari is er een bijeenkomst geweest over een datadashboard: Magister en het financiële systeem komen daarin samen. Veel processen vinden nu los van elkaar plaats, daarom is de volgende stap, te kijken hoe hier uniformiteit bereikt kan worden. Het dashboard is gebruiksvriendelijk en heeft meerwaarde voor alle gebruikers. 2019 zal in het teken staan van de keuze en inrichting van het datadashboard.

Begin april stond het IRIS kritisch vrienden bezoek op het programma. Vijfentwintig collega's en leerlingen van IRIS scholen bezochten in de rol van 'kritische' vriend de KSH. Thema was 'efficiëntie in bedrijfsvoering'. Het bezoek leverde naast 'tips en tops' ook vooral waardevolle contacten op tussen collega's van de IRIS scholen.

Punt van zorg blijven de fluctuaties in de rendementen die onze inspectie als kernvariabelen hanteert in het kader van de kwaliteitskaart. Dit betreft onderbouw- en bovenbouwrendement en examenresultaten. De monitoring heeft de laatste jaren veel aandacht gekregen. Toch blijft het moeizaam voor sommige scholen de kwaliteit op een continue lijn van voldoende tot goed te hebben en te houden. De eindexamenresultaten van de IRIS scholen waren dan ook wisselend. De resultaten op het Eerste Christelijk Lyceum, RK Scholengemeenschap Thamen en het Herbert Vissers College waren goed. De HBM had een iets hogere score dan het jaar ervoor. Dat geldt ook voor het Kaj Munk College. Bij de Katholieke Scholengemeenschap Hoofddorp presteerden mavo, havo en vwo onder verwachting. De inspectie heeft ingestemd met het verder vervolgen van het reeds ingezette verbetertraject op beide scholen.

## Het Leren van Morgen: toekomstgerichte en vernieuwende initiatieven

Iedere IRIS school vertaalt de ambities van het Leren van Morgen op eigen wijze naar concrete initiatieven die het beste aansluiten bij de identiteit en ambities van die school. Hieronder de belangrijkste ontwikkelingen in een notendop.

**International School Haarlem (ISH)** - In 2018 is veel overleg geweest met de gemeente Haarlem over passende huisvesting voor de afdeling IGVO Internationaal Georiënteerd Voortgezet Onderwijs (IGVO) van de International School Haarlem (ISH). Op 12 juni werd de tijdelijke locatie bekend gemaakt: een kantoorpand aan de Oorkonde- laan in Haarlem. Ook de hoogste klassen van het primair onderwijs zijn verhuisd naar deze locatie. Op 1 augustus is het IGVO gestart. De ISH telt in totaal 250 leerlingen. Dit aantal groeit nog maandelijks.

**Herbert Vissers College (HVC)** - Op 18 oktober jl. vond de officiële opening plaats van Herbert Vissers eXplore (HVX) een nieuw initiatief van het Herbert Vissers College. HVX is in september met 55 brugklasleerlingen - met vmbo-kader- tot en met gymnasiumadvies - van start gegaan. De leerlingen werken met hulp van de docenten aan hun persoonlijke leerroute en uitdagende projecten. Dat doen zij zonder lesrooster, zonder cijfers en zonder bel.

**HBM** - Na een succesvolle pilot in juni, is de HBM officieel per 1 augustus een (t)huiswerkvrije mavo geworden. Het traditionele huiswerk wordt schoolwerk, er zijn minder lessen op een dag en er zijn meer mogelijkheden voor maatwerk.

**RK Scholengemeenschap Thamen** - Vanaf 2019-2020 wordt Thamen een Vakcollege. De school is druk bezig met de voorbereidingen. Het Vakcollege is een opleiding waarbij de leerling zelf actief bezig is. Al vanaf het eerste jaar zijn er beroepsgerichte praktijklessen, gaan leerlingen op bezoek bij bedrijven en instellingen en worden er gastlessen aangeboden. De stage is een belangrijk onderdeel van de opleiding.

**Kaj Munk College (KMC)** - Het KMC is nu officieel een Technasium-school. Op een Technasium wordt naast de gewone lessen het vak Onderzoek & Ontwerpen (O&O) aangeboden. Tijdens dit vak werkt de leerling aan levensechte opdrachten vanuit de praktijk met echte bedrijven of instellingen als opdrachtgever. Ook het formatief toetsen en evalueren in de brugklassen is vanaf augustus van start gegaan.

**Eerste Christelijk Lyceum (ECL)** - Het ECL heeft de pilot werken met een vrij rooster geen uitgebreider vervolg kunnen geven. De school gaat zich nu richten op differentiatie in klassenverband en versnelde leerroutes.

**Katholieke Scholengemeenschap Hoofddorp (KSH)** - De school kent een brede ontwikkelgroep van docenten. Deze groep heeft als doelstelling in de verschillende vakgebieden innovatief onderwijs te ontwikkelen, met meer maatwerk voor leerlingen, passend bij het concept Persoonlijk, waarin o.a. gebruik gemaakt wordt van een digitaal platform Elerna. Het nieuwe wiskunde/economieplein is klaar en in gebruik genomen.

Het Herbert Vissers College organiseerde op 19 oktober een geslaagde IRIS Onderwijsdag. Bart van de Belt inspireerde met een persoonlijke en ludieke inleiding. Daarna was er ruime keuze uit een variëteit aan workshops en bijeenkomsten, georganiseerd door IRIS medewerkers zelf, vanuit hun eigen onderwijsbehoeften. Peter Heerschop sloot de dag op humoristische wijze af.

Tijdens de jaarlijkse IRIS Inspiratiedag, deze keer georganiseerd op het Kaj Munk College, stond de driehoek ouder-docent-leerling centraal. Alle IRIS scholen vaardigden een aantal hometeams af, bestaande uit een ouder, een leerling, en een docent of mentor. Een groep van in totaal zo'n 80 personen. Elk hometeam onderzocht waar ze in de samenwerking tegenaan loopt en hoe die onderlinge samenwerking kan worden versterkt. Het doel van de middag was nieuwe inzichten op te doen en ideeën aan de school terug te geven.

IRIS heeft alle docenten in 2018 de mogelijkheid geboden over een eigen device te beschikken geschikt voor het schoolnetwerk. Inmiddels maken meer dan vijfhonderd collega's gebruik van deze regeling.

## Continuïteit

Onze regio krijgt op termijn te maken met krimp in de leerlingenaantallen, maar de verwachting is dat de IRIS scholen minder hard getroffen worden door de sterke marktpositie en individuele profilering van de scholen. De vermogenspositie van stichting IRIS is per 31 december 2018 gezond. In hoofdstuk 5.4 zijn de belangrijkste risico's en onzekerheden in de komende jaren uiteengezet met bij elk risico de maatregel die genomen gaat worden. In hoofdstuk 2.7 staat beschreven wat IRIS doet op het gebied van duurzaamheid en maatschappelijk verantwoord ondernemen.

## Bijdragen aan de samenleving

Vanuit onze christelijke identiteit hechten wij waarde aan respect en maatschappelijke betrokkenheid. Persoonlijke ontplooiing mag niet ten koste gaan van anderen, maar moet bijdragen aan de ontwikkeling van een samenleving waarin iedereen tot zijn recht komt. Hieronder een overzicht van een aantal bijdragen aan de samenleving.

Op het Herbert Vissers College werd in de week voor Pasen op diverse manieren stilgestaan bij het thema geweldloosheid. Een aantal leerlingen van de HBM bezorgde eenzame, demente bewoners van het Anton Pieckhofje van zorginstelling Kennemerhart een leuke dag. Dit op initiatief van een leerling in de vierde klas. De leerlingen deden spelletjes met de ouderen of gingen samen een stukje wandelen. RK Scholengemeenschap Thamen organiseert elk jaar een zogenaamde werkdag; leerlingen doen dan klusjes voor het goede doel. Dit jaar werd een groot bedrag opgehaald voor Stichting Ambulancewens. Op het Kaj Munk College is uitgebreid stilgestaan bij de impact van zinloos geweld. In het bijzijn van de landelijke pers en alle havo-3 leerlingen vond de kick-off plaats van de film Fataal. Het Eerste Christelijke Lyceum (ECL), één van de oudste middelbare scholen van ons land, bestaat 100 jaar. Om dat te vieren zamelen leerlingen op meerdere momenten in het jaar, geld in voor een school in Kenia. De Katholieke Scholengemeenschap Hoofddorp (KSH) verzamelde traditiegetrouw op de laatste dag voor de kerstvakantie eten en drinken in voor de Voedselbank Haarlemmermeer. De meeste IRIS scholen deden mee aan de Week tegen het Pesten en Paarse Vrijdag.



Truus Vaes, voorzitter college van bestuur, april 2019



# Algemene informatie



# 1. Algemene Informatie

## 1.1 Stichting IRIS

Stichting IRIS is een actieve, professionele stichting in het christelijk voorgezet onderwijs in de regio's Zuid-Kennemerland, Haarlemmermeer, en Amstelland en de Meerlanden. Bij IRIS zijn de volgende scholen aangesloten: Eerste Christelijk Lyceum (Haarlem), de HBM (Heemstede), Herbert Vissers College (Nieuw-Vennep), Kaj Munk College (Hoofddorp), Katholieke Scholengemeenschap Hoofddorp (Hoofddorp), RK Scholengemeenschap Thamen (Uithoorn) en International School Haarlem (ISH). Het stafbureau is gevestigd in Heemstede.

De governancestructuur van IRIS bestaat uit een raad van toezicht en het college van bestuur (CvB). Het CvB vormt samen met de directeuren/rectoren van de aangesloten scholen het IRIS managementteam (MTI). Het CvB wordt ondersteund door stafmedewerkers op het gebied van HR, ICT, financiën, opleiden & ontwikkelen en communicatie. De bestuurssecretaris ondersteunt het CvB en de raad van toezicht.

### Katholieke Scholengemeenschap Hoofddorp (Hoofddorp) 00IP

De Katholieke Scholengemeenschap Hoofddorp is een overzichtelijke school voor gymnasium, atheneum, vwo+, havo en mavo. De school richt zich, naast het overdragen van de benodigde kennis, ook op het vormen van de karaktereigenschappen die nodig zijn om te slagen in de maatschappij. De school besteedt met het programma 'Persoonlijk' veel aandacht aan persoonlijk contact met zowel leerlingen als ouders.

### Eerste Christelijk Lyceum (Haarlem) 01LZ

Het Eerste Christelijk Lyceum is een school voor havo, atheneum en gymnasium. De school is aangesloten bij het landelijk netwerk van Cultuurprofiel scholen en bij Bètapartners. Creativiteit en exacte kennis samenbrengen ziet de school als de belangrijke mogelijkheid om eigentijds onderwijs te bieden. Onze tijd vraagt niet om statische kennis, maar om dynamische toepassing. Verbeelding en creativiteit spelen in die dynamiek een belangrijke rol. 'Weten waar je vandaan komt en verbeelden waar je naar toe kunt' is niet voor niets een kernzin uit de missie en visie van de school.

### Herbert Vissers College (Nieuw-Vennep) 03RU

Het Herbert Vissers College is een brede scholengemeenschap voor vmbo basis- en kaderberoeps-gericht, mavo, havo, atheneum en gymnasium. In een snel veranderende wereld maakt de school het verschil door de leerling de ruimte te bieden, zijn talent te ontwikkelen en hem de juiste kennis en vaardigheden voor onze maatschappij van morgen mee te geven. In elke HVC leerling, van vmbo tot vwo, is zo'n waardevol, uniek en persoonlijk talent aanwezig. Dat talent is een aangeboren aanleg dat moet worden ontdekt en ontwikkeld.

### RK Scholengemeenschap Thamen (Uithoorn) 05FE

RK Thamen is een scholengemeenschap voor vmbo met een belangrijke regiofunctie in het Amstelland. Omdat Thamen een school voor Voorbereidend Middelbaar Beroepsonderwijs is, ziet de school het als zijn taak de leerlingen goed voor te bereiden op het onderwijs ná deze school. Thamen biedt de leerling zo breed mogelijk georiënteerde leerwegen aan. Echter, daar waar eerder specialisatie gewenst lijkt, kan dat ook. Zoveel mogelijk 'maatwerk' dus, met opstroomkansen waar dat mogelijk is.

### Haemstede-Barger Mavo (Heemstede) 17HH

De HBM is een kleine, categoriale vmbo-t school en sinds september 2018 de eerste huiswerkvrije school in de regio. Een overzichtelijke school voor onderwijs op maat waar de leerling geen nummer is, maar zich echt thuis kan voelen. Op de HBM is ruimte om verantwoordelijkheid te nemen voor het eigen leren. Het 'Leren van leerlingen' staat centraal.





## Kaj Munk College (Hoofddorp) 21WE

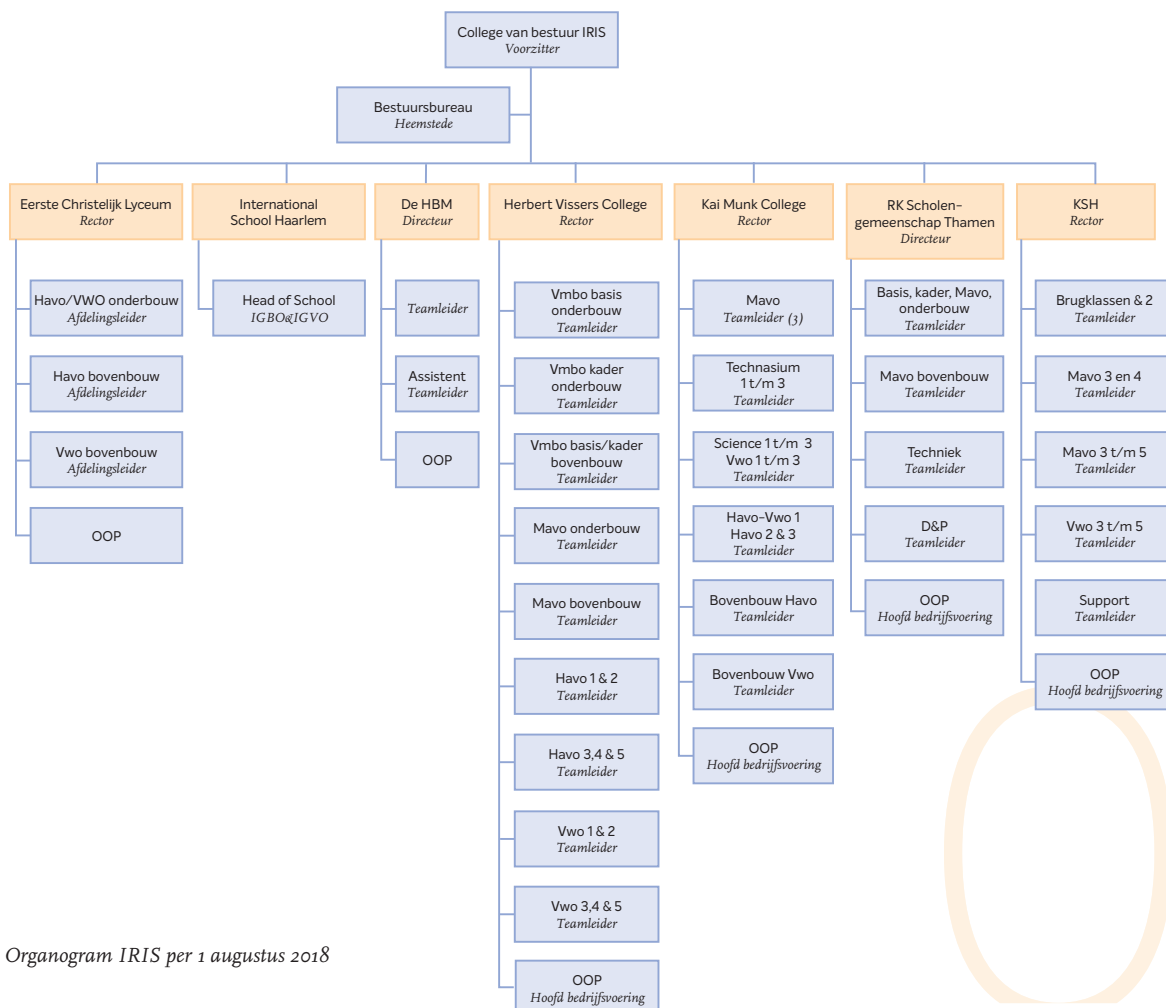
Het Kaj Munk College is een actieve en dynamische school voor mavo, havo en vwo. In het oog springende kenmerken zijn: bèta-onderwijs van hoog niveau (onder andere een speciale vwo-scienceklas, Technasium op havo en vwo en Bètadesign in de mavo), extra aandacht voor kunst, media en cultuur en het voor docenten en leerlingen plezierige en veilige schoolklimaat.

## International School Haarlem (Haarlem) 01LZ -01

IRIS is een samenwerkingsrelatie aangegaan met Salomo, Stichting voor Christelijk Primair Onderwijs Zuid-Kennemerland teneinde een internationale school in Haarlem te realiseren. De afdeling internationaal georiënteerd basisonderwijs (IGBO) valt onder Salomo; de afdeling internationaal georiënteerd voortgezet onderwijs (IGVO) onder IRIS. De IGVO afdeling is in september 2018 gestart met de eerste drie leerjaren secondary schooling (MYP 1, 2 en 3). De school biedt een erkend internationaal curriculum en beoogt dit verder uit te breiden tot een volledig International Baccalaureate programma (IB). In mei 2018 is de ISH officieel erkend als "IB candidate school for the MYP".

## 1.2 Organisatie

IRIS kent een eenhoofdig college van bestuur. Het bestuur maakt met de directeuren/rectoren van de IRIS scholen deel uit van het managementteam van IRIS (MTI). Het bestuur en het MTI worden ondersteund door een relatief kleinschalig bestuursbureau waar stafmedewerkers op het gebied van financiën, HR zaken, professionalisering, bedrijfsvoering en ICT werkzaam zijn.



Organogram IRIS per 1 augustus 2018

10





# Verslag bestuur



# 2. Verslag bestuur

## 2.1 Visie en besturing

### Visie

De visie van IRIS is als volgt vertaald naar beleid:

Met 'Het Leren van Morgen' heeft IRIS haar ambities in gesprek met groepen betrokkenen geformuleerd voor de periode 2015-2020:

- *Schoolklimaat* - IRIS biedt ruimte om het onderwijs op een passende manier in te vullen.
- *Talent & bekwaamheid* - binnen IRIS worden talenten en kwaliteiten ontwikkeld en benut.
- *Leren* - leerlingen van de IRIS scholen zijn eigenaar van hun leerproces.
- *Ontmoeten* - binnen de IRIS scholen staat ontmoeten centraal.

Wat betreft de middellange termijn zijn de voorbereidingen gestart voor een nieuw strategisch beleid tot en met 2025. Zie ook de alinea over toekomstige ontwikkelingen in paragraaf 2.4.

### Kernactiviteiten

IRIS wil:

scholen **leergemeenschappen** laten zijn waarin het leren en ontwikkelen van de leerlingen centraal staat.

scholen **leefgemeenschappen** laten zijn waarin ruimte is voor diversiteit en openheid en waarin het voor iedereen veilig is.

scholen **werkgemeenschappen** laten zijn waarin ieder personeelslid kan en wil worden aangesproken op verantwoordelijkheid en professionaliteit.

scholen **leergemeenschappen** laten zijn waarin iedere medewerker zich wil blijven ontwikkelen en van en met anderen wil leren.

leerlingen **vertrouwd** maken met onze samenleving, en leerlingen en medewerkers stimuleren om na te denken over de wijze, waarop zij de wereld ten goede kunnen veranderen.

### Besturing

IRIS gaat uit van een grote mate van autonomie voor de schoolleiding binnen de kaders door het bestuur gesteld. Besluitvorming in het MTI vindt bij voorkeur plaats op basis van consensus.

De beleidsdomeinen zijn op basis van ervaring en affiniteit verdeeld over de MTI leden; domeinhouders bereiden IRIS-beleid voor en stemmen hierbij af met een tweede domeinhouder/sparringpartner binnen het MTI. Zij worden hierbij ondersteund door een stafmedewerker.

Gedurende de verslagperiode bestond het managementteam van IRIS (MTI) uit de volgende personen:

Drs. G.H.H. Vaes - voorzitter college van bestuur	
Eerstverantwoordelijke:	■ Strategie & Identiteit
Sparringpartner:	■ Bedrijfsvoering; ■ ICT onderwijsontwikkeling; ■ ICT ondersteuning; ■ Marketing & Communicatie
Dr. U. Speerstra - rector Herbert Vissers College	
Eerstverantwoordelijke:	■ Kwaliteitsontwikkeling; ■ Zorg
Drs. S. M. ten Napel - rector Kaj Munk College	
Eerstverantwoordelijke:	■ Marketing & Communicatie
Sparringpartner:	■ Strategie & Identiteit

M. Krouwel – directeur RK Scholengemeenschap Thamen	
Sparringpartner:	■ Kwaliteitsontwikkeling; ■ Zorg
M. Smits-Jansen – directeur de HBM	
Eerstverantwoordelijke:	■ HRM & Professionalisering
Drs. A. van der Wal – rector Eerste Christelijk Lyceum	
Eerstverantwoordelijke:	■ ICT onderwijsontwikkeling
M. M. W. Mees – rector KSH	
Eerstverantwoordelijke:	■ Bedrijfsvoering; ■ ICT ondersteuning

*Samenstelling managementteam IRIS, inclusief portefeuillevverdeling, 2018*

De raad van toezicht bestaat uit zes leden en kent een structuur met twee commissies: een auditcommissie en een commissie van toezicht International School Haarlem (ISH) bestaande uit twee leden van de raad van toezicht van stichting Salomo en twee leden van de raad van toezicht van IRIS. De raad van toezicht van IRIS heeft de rol van werkgever van het bestuur en de rol van toezichthouder. Het toezicht behelst o.a. de naleving van wettelijke voorschriften en de rechtmatige verwerving en rechtmatige en doelmatige besteding van middelen. Daarnaast fungeert de raad als klankbord voor het bestuur met adviserende bevoegdheid. Uitgebreidere verslaglegging van de raad van toezicht is te lezen in hoofdstuk 3.

De raad van toezicht van IRIS bestond in 2018 uit de volgende leden:

Dr. R.W.F. Stevens	■ voorzitter
Ir. M. A. Verhoef	■ vicevoorzitter (tot 1-08-2018)
Drs. A. J. ter Avest RA	■ lid en tevens voorzitter auditcommissie (tot 1-08-2018)
Drs. J.H. Maas	■ lid en tevens lid auditcommissie, voorzitter auditcommissie (per 1-08-2018) en voorzitter commissie van toezicht ISH
Drs. L. de Rooij	■ lid en tevens lid commissie van toezicht ISH
Drs. ing. S.C. van Goor	■ lid en tevens vice voorzitter (vice voorzitter per 1-08-2018)
T. Stolze EMFC RC	■ lid en tevens lid auditcommissie (per 1-08-2018)
Drs. J. K. Warnaar	■ lid en tevens contactpersoon voor de GMR (per 1-08-2018)

*Leden raad van toezicht 2018*

## 2.2 College van bestuur

### Nevenfuncties voorzitter college van bestuur

- Drs. G.H.H. Vaes
- Voorzitter raad van toezicht Het ABC, onderwijsadviseurs voor Amsterdam e.o.
  - Lid raad van advies Hogeschool Inholland Haarlem
  - Lid Themacommissie Governance VO-raad

*Nevenfuncties voorzitter college van bestuur IRIS, 2018*

Jaarlijks evalueert het bestuur het eigen functioneren, mede ter voorbereiding op het beoordelingsgesprek met de raad van toezicht. In 2018 zijn uit de evaluatie de volgende conclusies getrokken:

- Als uitwerking van onze ambities uit Het Leren van Morgen vinden op alle IRIS scholen innovatieve ontwikkelingen plaats.
- De opstart van de International School Haarlem met stichting Salomo is een succesvol en uitdagend traject.
- IRIS is een financieel gezonde organisatie.
- In 2018 is een groei in het totaal aantal leerlingen gerealiseerd.
- Fluctuaties in de behaalde rendementen vragen om aandacht.

Op basis van deze conclusies zijn de volgende accenten gelegd voor de komende periode:

- Blijvende aandacht voor de concrete vertaling van Het Leren van Morgen naar zichtbare impact.
- Verdere ontwikkeling van de International School Haarlem samen met stichting Salomo.
- Het bewaken van de balans tussen onderwijsvernieuwing en kwaliteitscriteria en rendementen.

Stichting IRIS hanteert een regeling onkostenvergoeding voor leden van het college van bestuur. Het gaat hierbij om een vaste maandelijkse vergoeding van € 226,89 voor diverse onkosten. Daarnaast geldt ook voor het bestuur de reiskostenvergoedingsregeling, die voor alle medewerkers binnen IRIS van toepassing is.

## Medezeggenschap

IRIS kent een gemeenschappelijke medezeggenschapsraad (GMR) bestaande uit een personeels-, ouder- en leerling geleding, afgevaardigd uit de medezeggenschapsraden (MR) van de IRIS scholen. Het medezeggenschapsorgaan van de International School Haarlem is samengesteld uit een PO- en een VO deel. Het VO deel vormt formeel een deelraad van de MR van het Eerste Christelijk Lyceum.

De GMR heeft twee contactmomenten per jaar met (een afvaardiging van) de raad van toezicht en doet een bindende voordracht van één nieuw lid van de raad van toezicht. Het verslag van de GMR is verder uitgewerkt in hoofdstuk 3.2.

## 2.3 Naleving Code Goed Onderwijsbestuur

Het college van bestuur en de raad van toezicht onderschrijven de Code Goed Onderwijsbestuur (2015). IRIS voldoet aan de lidmaatschapseisen uit de Code; bestuur en raad van toezicht hebben hun standpunten ten aanzien van de in de Code opgenomen richtlijnen bepaald. De voorbereiding van een professioneel statuut is conform wetgeving in 2018 opgepakt met betrokkenheid vanuit de IRIS scholen. Het statuut zal begin 2019 worden vastgesteld.

IRIS kent een integriteits- en omgangscodes; deze zal in 2019 worden geëvalueerd en herzien. De 'IRIS klokkenluidersregeling' is 23 januari 2017 door het bevoegd gezag vastgesteld.

## 2.4 Kwaliteit onderwijs

### Onderwijsprestaties

#### Doelstellingen 2018

- Elke IRIS school formuleert welke acties en doelen men, als uitwerking van de IRIS ambities uit Het Leren van Morgen, in 2020 gerealiseerd wil hebben.
- Innovatieve ontwikkelingen op de IRIS scholen worden gecontinueerd en geborgd.

De in het meerjarenbeleid van IRIS (Het Leren van Morgen 2015-2020) opgenomen ambities zijn door de IRIS scholen in eigen tempo vertaald naar innovatieve ontwikkelingen en een verbeteraanpak, daar waar nodig. Deze vertaalslag is terug te lezen in de schoolplannen van de IRIS scholen.

Alle IRIS scholen maken stappen in de realisatie van de ambities. Zo is de HBM een (t)huiswerkvrije mavo geworden, draait op het Herbert Vissers College een succesvolle pilot HVX, wordt op RK Scholengemeenschap Thamen het Vakcollege voorbereid, heeft de Katholieke Scholengemeenschap Hoofddorp diverse leerpleinen geopend en draait op het Kaj Munk College een pilot formatief leren. Dit is nog maar een greep als het gaat om de spin-offs van Het Leren van Morgen.

## Kwaliteitsbeheer

### Doelstellingen 2018

- De schoolleiding definieert het begrip kwaliteit gekoppeld aan Het Leren van Morgen.
- Kwaliteit en rendementen zijn structureel onderwerp van resultaat- en ontwikkelgesprekken op school en MTI/bestuursniveau.
- Oriëntatie vindt plaats op het gebruik van een data-dashboard binnen de organisatie. Het dashboard wordt ingericht aan de hand van gezamenlijk vastgestelde sturingsindicatoren.
- IRIS scholen werken continu aan de verbetering van de eigen kwaliteitscyclus.

Het MTI heeft een denkkader IRIS kwaliteitscultuur ontwikkeld en vastgesteld waarbinnen het verantwoordings- en het ambitieniveau een plek heeft. In 2017 is een start gemaakt met de concrete invulling door het MTI van dit denkkader en de uitwerking door het IRIS netwerk kwaliteitszorg. Hiermee zijn stappen gezet in de definiëring en ontwikkeling van de IRIS kwaliteitscultuur. De performance van de IRIS scholen wordt gedeeld en besproken in het MTI en binnen het IRIS leernetwerk kwaliteitszorg vindt uitwisseling plaats. Oriëntatie op formulering van kritische prestatie indicatoren en bepaling van de benodigde data heeft plaatsgevonden en dient in 2019 uit te monden in de keuze en inrichting van een data-dashboard.

Het bestuur hanteert een format kwartaalrapportage met kwaliteitscriteria en structurele aandacht voor verantwoording van de kwaliteitszorgcyclus van de scholen. Rendementsbewaking, bevordering kwaliteit in de klas en vertaling van tevredenheidsenquête's naar verbeterpunten zijn onderdeel van de kwaliteitscyclus van elke IRIS school.

## Toekomstige ontwikkelingen

Schooljaar 2019-2020 zal in het teken staan van de voorbereiding van nieuw IRIS meerjarenbeleid. Met betrokkenheid van vele stakeholders zullen gedurende dit schooljaar diverse bijeenkomsten en meet-ups plaatsvinden; gesproken zal worden over trends in de samenleving en innovatieve ontwikkelingen binnen het onderwijs en wat dit voor IRIS betekent. Daarnaast zal teruggerepen worden op de mate waarin de ambities opgenomen in ons huidige meerjarenbeleid Het Leren van Morgen zijn gerealiseerd en waar onze focus de komende jaren zal moeten liggen.

Krimp in leerlingaantallen is een gegeven waar ook de IRIS scholen mee geconfronteerd kunnen gaan worden. Op RK Scholengemeenschap Thamen zijn de effecten van krimp al enigszins merkbaar. Een ontwikkeling die de komende jaren aandacht zal vragen.

Aan de kwaliteitscultuur binnen IRIS wordt sinds enkele jaren intensiever gebouwd. Interventies op het gebied van ontwikkelingsgerichtheid en verantwoording zijn gepleegd en vragen om doorontwikkeling en verdergaande inbedding in de organisatie van de IRIS scholen.

De belangrijkste werkzaamheden op het gebied van onderzoek en ontwikkeling vinden op bovengenoemde terreinen plaats.

## Onderwijsresultaten

In onderstaande tabel staat het driejaarsgemiddelde van 2017 per indicator uitgedrukt in onder of boven de norm, toegekend door de inspectie. Hierbij wordt de landelijke norm als basis genomen.

Jaarlijks wordt voor de vier indicatoren van de onderwijsresultaten een percentage of cijfer berekend.

- **De onderwijspositie ten opzichte van het advies po** geeft de verhouding weer van de onderwijspositie in leerjaar 3 en het advies van de basisschool. Dit wordt uitgedrukt in een percentage en is een gewogen gemiddelde van de laatste drie jaren.
- **De onderbouwsnelheid** is het percentage bevorderde leerlingen van leerjaar 1 en 2 gedeeld door het totaal aantal leerlingen in leerjaar 1 en 2 van alle schoolsoorten bij elkaar opgeteld. Bevorderd betekent hier doorstroom naar een volgend leerjaar.
- **Het bovenbouwsucces** is per schoolsoort het percentage leerlingen dat succesvol is bij de bevordering vanaf leerjaar 3 tot en met het examenjaar. Succesvol betekent o.a. doorstroom naar een hoger leerjaar, maar bijvoorbeeld ook doorstroom naar hetzelfde leerjaar in een hogere schoolsoort.
- **Het examencijfer** is per schoolsoort het gemiddelde van alle examencijfers van alle vakken waarin centraal schriftelijk examen is gedaan.

Bij elke indicator vinden correcties plaats voor externe instroom, lwoo (leerweg ondersteunend onderwijs) en leerlingen uit armoedeprobleemcumulatiegebied (gemiddeld lagere inkomens en meer allochtonen).

Dit percentage wordt vergeleken met de landelijke norm. De waarde is uitgedrukt in "boven" of "onder". Als twee van de vier indicatoren onder de norm zijn, dan is het eindoordeel voor die schoolsoort "onvoldoende". Als één van die twee indicatoren "onderwijspositie t.o.v. advies po" of "onderbouwsnelheid" is, dan is het eindoordeel "onvoldoende tenzij" omdat deze indicatoren schoolbreed worden gemeten en niet zijn toe te wijzen aan één schoolsoort. Dit jaar is van dit laatste geen sprake.

## Onderwijsresultaten 2019 (schooljaar 2017-2018)

	ONDERWIJSPOSITIE T.O.V. ADVIES PO	ONDERBOUWSNELHEID	BOVENBOUWSUCCES	EXAMENCIJFER
Eerste Christelijk Lyceum				
havo	boven	boven	boven	boven
vwo			boven	boven
Herbert Vissers College				
vmbo-b	boven	onder	boven	boven
vmbo-k			boven	boven
vmbo-t			boven	boven
havo			boven	boven
vwo			boven	boven
RK Scholengemeenschap Thamen				
vmbo-b	boven	boven	boven	boven
vmbo-k			boven	boven
vmbo-t			boven	boven



	ONDERWIJSPOSITIE T.O.V. ADVIES PO	ONDERBOUWSNELHEID	BOVENBOUWSUCCEES	EXAMENCIJFER
HBM				
vmbo-t	boven	boven	boven	onder
Kaj Munk College				
vmbo-t	boven	boven	boven	boven
havo			onder	boven
vwo			onder	onder
KSH				
vmbo-t	boven	boven	boven	boven
havo			boven	boven
vwo			boven	boven

Onderwijsresultaten 2018

## Onderwijsresultaten eindoordeel

In de tabel hieronder het eindoordeel van de onderwijsresultaten 2019, 2018 en 2017.

	2019	2018	2017
Eerste Christelijk Lyceum			
havo	V	V	V
vwo	V	V	V
Herbert Vissers College			
vmbo-b	V	V	V
vmbo-k	V	V	V
vmbo-t	V	V	V
havo	V	V	V
vwo	V	V	V
RK Scholengemeenschap Thamen			
vmbo-b	V	V	V
vmbo-k	V	V	V
vmbo-t	V	V	V
HBM			
vmbo-t	V	V	V
Kaj Munk College			
vmbo-t	V	V	V
havo	V	V	O
vwo	V	V	V
KSH			
vmbo-t	V	V	V
havo	V	V	V
vwo	V	V	V

Onderwijsresultaten eindoordeel 2017, 2018 en 2019



## Examenresultaten

	2017-2018	2016-2017	2015-2016
<b>Eerste Christelijk Lyceum</b>			
havo	91%	86%	92%
vwo	92%	92%	90%
<b>Herbert Vissers College</b>			
vmbo-b	100%	100%	100%
vmbo-k	100%	93%	97%
vmbo-t	95%	96%	97%
havo	86%	86%	92%
vwo	90%	98%	98%
<b>RK Scholengemeenschap Thamen</b>			
vmbo-b	100%	94%	98%
vmbo-k	96%	99%	93%
vmbo-t	94%	94%	89%
<b>HBM</b>			
vmbo-t	87%	82%	78%
<b>Kaj Munk College</b>			
vmbo-t	88%	91%	92%
havo	89%	85%	80%
vwo	82%	80%	86%
<b>KSH</b>			
vmbo-t	84%	94%	95%
havo	87%	89%	95%
vwo	77%	92%	91%

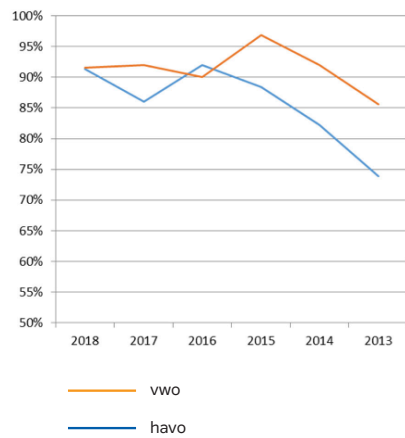
*Examenresultaten*

18

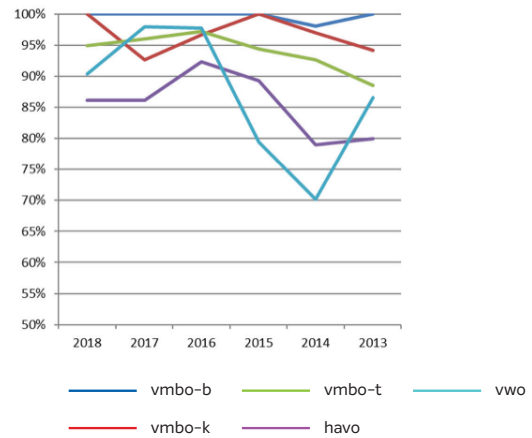


## Slagingspercentages

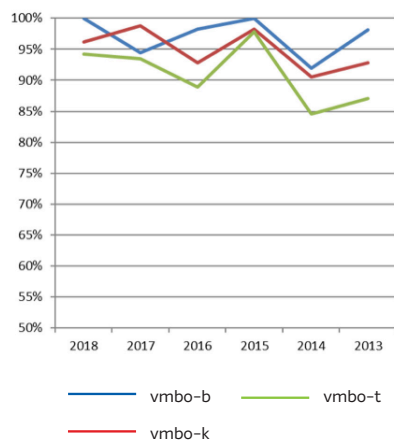
Eerste Christelijk Lyceum



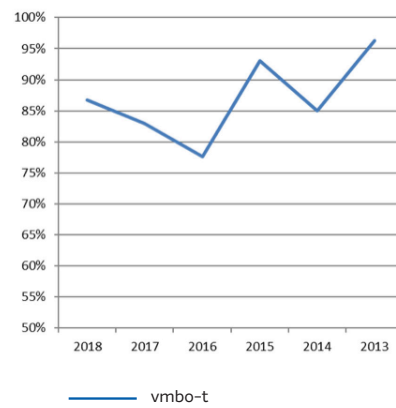
Herbert Visser College



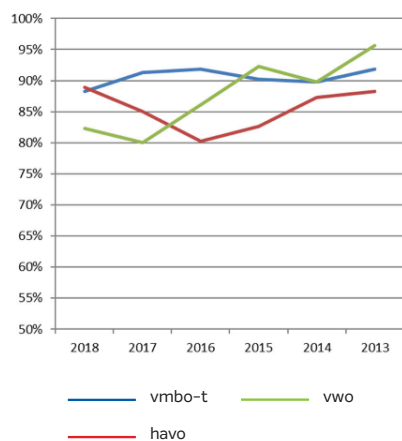
RK Scholengemeenschap Thamen



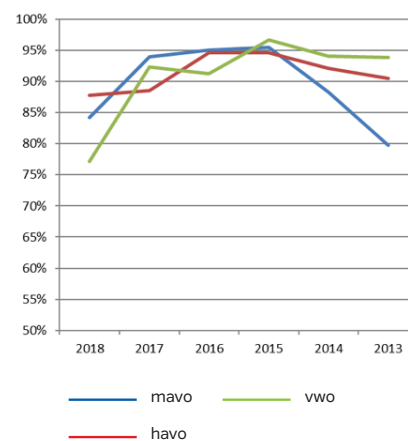
HBM



Kaj Munk College



KSH



## Tevredenheidscijfers

Tevredenheidsonderzoek maakt structureel deel uit van de kwaliteitscyclus van de IRIS scholen. Klik hieronder op elke specifieke school om te zien Hoe tevreden leerlingen en ouders zijn over de desbetreffende school:

- Katholieke Scholengemeenschap Hoofddorp
- Eerste Christelijk Lyceum
- Herbert Vissers College
- RK Scholengemeenschap Thamen
- De HBM
- Kaj Munk College

## Toelatingsbeleid

De zorgplicht die voortvloeit uit de Wet passend onderwijs heeft gevolgen voor het toelatingsbeleid van de IRIS scholen ten aanzien van leerlingen met een extra ondersteuningsbehoefte. Binnen de samenwerkingsverbanden Amstelland en de Meerlanden en Zuid-Kennemerland zijn hier afspraken over gemaakt. Ondersteuning wordt altijd gerealiseerd in goed overleg met ouders, leerling en betrokken partijen.

**Tot 2022 zijn de speerpunten als volgt:**

- Het ontwikkelen van de trajectvoorzieningen. Meer nadruk op ondersteuning van leerlingen en docenten in de klas (en minder op aparte opvang van leerlingen).
- Het OntwikkelingsPerspectiefPlan (OPP) en groepshandelingsplannen gericht inzetten.
- Het versterken van de zorgstructuur in de scholen en het verbeteren van de samenwerking met de (jeugd-)hulpverlening en de gemeentes.
- Verder verbeteren van het beleid rond langdurig verzuimende leerlingen.
- Zorgen voor soepel verlopende overstapmomenten van leerlingen met een ondersteuningsbehoefte.
- Inzetten op professionaliseren van mentoren en docententeams.
- Opbrengsten monitoren door onder andere het cyclisch uitvoeren van het kwaliteitsbeleid.

De IRIS scholen kennen geen eigen toelatingsbeleid. Lotingsprocedures worden gehanteerd bij de plaatsing van leerlingen conform regionale afspraken.

## 2.5 Personeel

In 2018 werden diverse initiatieven gecontinueerd en nieuwe activiteiten gestart die aansluiten bij de thema's – Schoolklimaat en Talent & bekwaamheid – en als gezamenlijk doel hebben de ambities van het Leren van Morgen waar te maken.

### Professionalisering

#### *Leiderschapsdagen*

Er vonden twee leiderschapsdagen plaats; één in het begin van het jaar met als thema: van Praat naar Daad - met het Leren van Morgen, en één in het najaar: Samen staan voor het geheel. De gekozen thema's en werkvormen gaven invulling aan het actief leren van en met elkaar rond het onderwerp 'integraal leiderschap'. Dagen die inspireerden om er in de dagelijkse praktijk direct mee aan de slag te gaan.

#### *Leerplaatsen Leiderschap*

Gebaseerd op de leervragen van schoolleiders, zijn vier leerplaatsen ontworpen en uitgevoerd. Sessies waar door intensief uitwisselen en verbinden vanuit praktijksituaties rond de thema's 'Verander-kunde', 'Teamdynamiek',

'Sturen op resultaat' en 'Sturen op regie', werd geleerd van en met elkaar. Door de koppeling met actuele casuïstiek, zijn de opbrengsten van de leerplaatsen direct te gebruiken in het werk. Op basis van de evaluatie zijn na de zomer de leerplaatsen 'Veranderkunde' en 'Sturen op resultaat' gecontinueerd.

## Opleiden en ontwikkelen

Werken bij IRIS betekent dat de docent zelf aan het stuur zit en de regie heeft over zijn eigen ontwikkeling. 2018 laat tal van voorbeelden zien waarop dit tot uiting komt:

### *Onderwijsmiddagen en Onderwijsdag*

Op de meeste scholen vonden tijdens de onderwijsmiddagen activiteiten en/of workshops plaats met als doel leren in het vak.

### *IRIS Onderwijsdag 2018*

Het Herbert Vissers College organiseerde op 19 oktober een geslaagde IRIS Onderwijsdag. Bart van de Belt inspireerde met een persoonlijke en ludieke inleiding. Daarna was er ruime keuze uit een variëteit aan workshops en bijeenkomsten, georganiseerd door IRIS medewerkers zelf, vanuit hun eigen onderwijsbehoeften. Peter Heerschop sloot de dag op humoristische wijze af.

### *O&O opleidingen*

#### **- Werkplaats Onderwijs Ontwerp (WOO)**

De WOO organiseerde de werkplaatsen afwisselend in de eigen scholen of extern. Zo bracht de groep een bezoek aan Cartesius 2 (C2); een school die voorloopt op het gebied van innovatief onderwijs. Op 5 juli vond de tweede WOO finale plaats in de aula van de HBM. De projecten van de deelnemers aan deze tweede WOO koppelden lespraktijk en opleiding aan elkaar en zorgden zo voor een directe opbrengst. Naast de WOO waren er ook bijeenkomsten met WOO Continu, de groep van het eerste jaar, om het WOO gedachtengoed actief te houden en elkaar te blijven inspireren. Helaas waren er in september onvoldoende aanmeldingen om in het nieuwe schooljaar opnieuw een WOO te starten.

#### **- Opleiding Professioneel Leiderschap (OPL)**

Tien van de twaalf OPL (Opleiding Professioneel Leiderschap) deelnemers hielden op 12 juli hun eindpresentaties op het ECL. De onderwerpen waren zeer divers, uiteenlopend van 'De juiste man op de juiste plek (in veranderprocessen, maar ook bij sollicitaties)', 'Speechen als een leider' (de do's en don't's) tot 'life orientations' (over de kracht van observaties).

In september is een nieuwe groep gestart met zes interne en zes externe deelnemers. Voor het eerst is ook een OPL traject gestart voor het bestuur van openbare scholen van OVO Zaanstad.

#### **- IRIS Leerplaats voor aankomend teamleiders (LAT)**

Deze leerplaats is ontwikkeld n.a.v. een opleidingsvraag vanuit meerdere scholen. Assistent teamleiders en leerling coördinatoren vanuit vijf IRIS scholen zijn gestart met deze eerste leerplaats voor aankomend teamleiders. De leerplaats is opgebouwd als een leertraject in de praktijk, bestaande uit leerplaatsen, intervisie en coaching. Vier thema's worden in dit leertraject van een jaar opgepakt: positie & rolidentificatie, begrijpen & begrepen worden, structuur, missie/visie en dan? Medewerkers die dat ambiëren krijgen een kans om met dit werkplekleren ervaring op te doen met werkzaamheden van een teamleider om zich te kunnen ontwikkelen tot leidinggevende.

#### **- Docent als coach**

In co-creatie met het HVX team is de training 'Docent als coach' ontwikkeld. Binnen het O&O netwerk en HVX is deze training in de praktijk getoetst.

## - CNA

De opleidingen die per 1 januari 2016 waren overgenomen van het Centrum voor Nascholing Amsterdam (CNA) bleken niet levensvatbaar. Deze zijn per 1 augustus 2018 gestopt.

### *Leernetwerk O&O*

De evaluatiebijeenkomst van het leernetwerk vond plaats in juni. Met een vernieuwde groep is in oktober 2017 gestart. Op intervisieachtige wijze is kennis gedeeld rond de thema's 'Maatwerk', 'Coachen van leerlingen' en 'Onderwijslogistiek'. De doelen waren ambitieus, maar er is zeker een aanzet gegeven tot leren van elkaar, halen en brengen van kennis. De relevantie van O&O bij schoolleiding versterken is een aandachtspunt.

### *IRIS introductiebijeenkomst voor nieuwe medewerkers*

Vijftig nieuwe medewerkers waren present bij de jaarlijkse IRIS introductiebijeenkomst voor nieuwe medewerkers op de HBM. Doel is nieuwe medewerkers van de IRIS scholen met elkaar kennis te laten maken en hen te laten zien wat de meerwaarde van IRIS is.

### *Predicaten*

Katholieke Scholengemeenschap Hoofddorp is in juni volwaardig partner van de Regionale Opleidingsschool Amstelland (ROSA) geworden. ROSA is een samenwerkingsverband van vijftien VO-scholen en zes Amsterdamse opleidingsinstituten. De partners zijn verantwoordelijk voor het opleiden van leraren in het eerste- en tweedegraadsgebied. Daarnaast verbindt de opleidingsschool de lerarenopleiding, de professionele ontwikkeling van de eigen docenten, de schoolontwikkeling en het personeelsbeleid met elkaar. De volgende IRIS-scholen nemen ook deel aan ROSA: de HBM, Herbert Vissers College en RK Scholengemeenschap Thamen.

De HBM is sinds 30 oktober officieel een VECON Business School. Een school met dit certificaat laat zien dat ze investeert in talentontwikkeling en economische vaardigheden van leerlingen. De HBM heeft het certificaat met name verdiend vanwege de businessmavo die vorig jaar succesvol is gestart. In de regio Zuid-Kennemerland is de HBM de enige VBS school.

## Personeelsbeleid

### *IRIS organisatieontwikkelingen 2018*

De heer Van der Wal, rector van het Eerste Christelijk Lyceum, heeft eind december zijn werkzaamheden afgerond. Hij gaat per 1 januari met prepensioen en is sinds 2012 als rector verbonden geweest aan de school.

### *Startnotitie HR-beleid*

De managementadviseur HR van IRIS stelde in april 2017 met het Leren van Morgen als uitgangspunt, een startnotitie HR-beleid op. Drie thema's zijn daarin uitgewerkt: de gesprekscyclus, mobiliteit binnen IRIS en het beloningsbeleid. Voor deze drie onderwerpen zijn kaders geformuleerd die voor IRIS als geheel gelden.

### *De gesprekscyclus*

Start vanuit het positieve maar heeft ook in zich dat iedere medewerker recht heeft op de waarheid. Insteek is het waarderend ontwikkelingsgericht perspectief met tops en tips, zodat ook de aandachtspunten aan de orde komen. Uitgangspunt is dat iemand meer groeit van complimenten dan van kritiek. Voor de formele cyclus wordt afgesproken dat er jaarlijks een ontwikkelgesprek plaats vindt en alleen als er reden toe is, een beoordelingsgesprek. Op enkele scholen wordt gewerkt met en (digitale) lesobservatietool, die onderdeel kan zijn van de gesprekscyclus.

### *Mobiliteit binnen IRIS*

Mobiliteit onder de scholen wordt zoveel mogelijk gestimuleerd. Verschillende collega's zijn vrijwillig overgestapt naar een andere IRIS school. Als er kleinere vacatures zijn, proberen de HR adviseurs daar een collega van een andere school voor te vinden (met een eventuele uitbreiding).



In 2018 is ook de IRIS (digitale wervingsmagazine) weer verschenen. Doel van het magazine is de 'blijfe' mobiliteit te verhogen. In het magazine is een aantal ervaringsverhalen van collega's opgenomen die de uitdaging zijn aangegaan op een andere IRIS-school. Verder zijn alle vacatures op de zes IRIS-scholen erin opgenomen. Interne kandidaten hebben voorrang op externe sollicitanten.

#### *Beloningsbeleid*

IRIS wil als werkgever een eenduidig beloningsbeleid voeren dat geldt op alle scholen. In dit beleid is aandacht voor bevordering, extra beloning en andere door de cao voorgeschreven mogelijkheden.

In 2019 zullen de scholen een document strategisch HR opleveren, waarin ook aandacht is voor de strategische personeelsplanning. Rekening houdend met de tekortvakken en de onderwijsontwikkelingen, wordt geprobeerd daar waar mogelijk, door inzet van scholing op te anticiperen.

#### *Taakbeleid binnen IRIS*

In 2018 zijn geen verdere ontwikkelingen op het in 2017 afgestemde taakbeleid. Wel is in de nieuwe CAO een artikel opgenomen over vijftig uur extra ontwikkeltijd voor de docenten. De uitwerking van het taakbeleid is al in lijn met dit nieuwe CAO artikel.

#### *Preventiemedewerker*

Iedere onderwijsorganisatie is verplicht een preventiemedewerker aan te stellen. Elke IRIS school heeft daarom een eigen preventiemedewerker. Deze functie wordt deels belegd bij de HR adviseur en deels bij het hoofd bedrijfsvoering. De preventiemedewerker is op de hoogte van de Arbowet- en regelgeving en vertaalt deze naar de eigen schoolsituatie. Hij/zij stelt samen met ArboNed een risico-inventarisatie en -evaluatie (RI&E) en plan van aanpak op.

#### *DNA van de leraar*

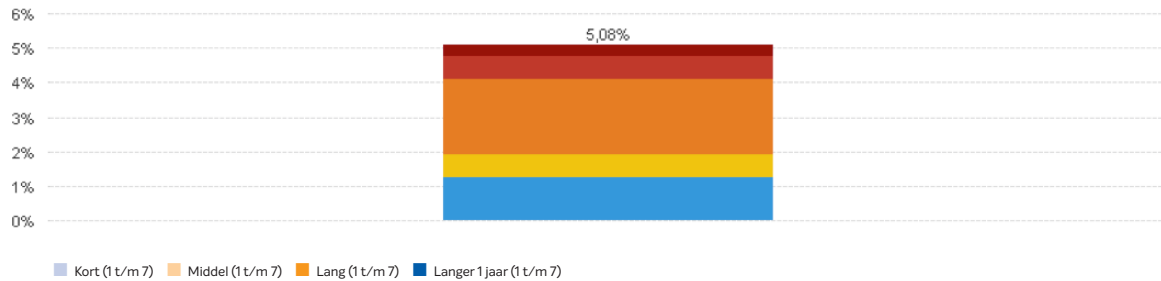
Bij IRIS staat het terugdringen van onder- en onbevoegdheid onder docenten hoog op de agenda. Dit blijkt wel uit het feit dat 78 medewerkers in 2018 actief zijn met trajecten om te komen tot een passende bevoegdheid. Het door de overheid ondersteunde 'DNA van de leraar richt zich specifiek op bekwame, maar niet bevoegde docenten. Het motto van DNA van de Leraar is 'Iedere bekwame leraar moet een passende bevoegdheid kunnen halen en iedere bevoegde leraar moet bekwaam zijn en blijven.' DNA biedt ondersteuning bij het komen tot maatwerktrajecten voor het behalen van bevoegdheden. (In 2018 is niemand vanuit IRIS via DNA aan een traject gestart.)

23

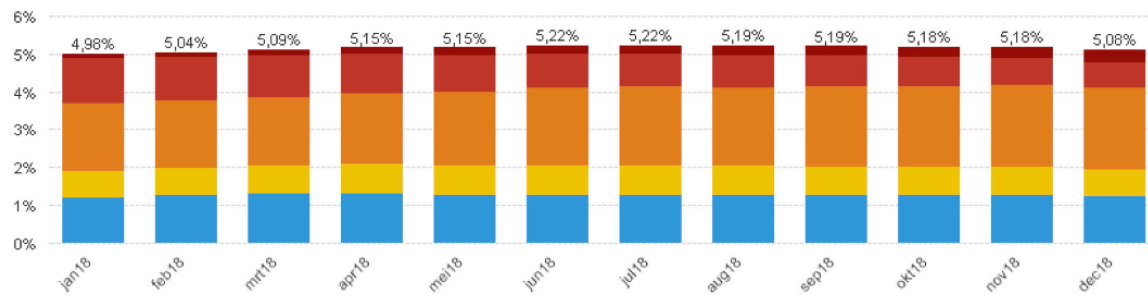
## Verzuim

Het verzuimpercentage in 2018 is 5,14 %. Dit percentage ligt exact 0,2 % hoger dan in 2017 (4,94 %).

Verzuimpercentage 2018: 6,08%



Verzuimpercentage 12-maands voortschrijdend



Verzuimgrafiek IRIS (totaal) 2018

## Personeelsbestand

Aantal medewerkers	2018	2017
KSH	134	128
Eerste Christelijk Lyceum	135	140
Herbert Vissers College	201	195
RK Scholengemeenschap Thamen	87	101
De HBM	36	35
Kaj Munk College	188	193
International School Haarlem	15	--
Bovenschools	26	21
<b>Totaal IRIS</b>	<b>822</b>	<b>813</b>

Aantal medewerkers IRIS 2017-2018



Medewerkers	2018	2017
DIR	7	6
OP	453	455
OOP	158	159
Totaal	618	620

Aantal fte IRIS (totaal)

#### Gevoerd beleid inzake de beheersing van uitkeringen na ontslag

Het aantal ex-werknemers is in december 2018 is 25 (dat aantal is gelijk gebleven sinds december 2017). Met medewerkers worden cyclisch voortgangs- en functioneringsgesprekken gevoerd. Medewerkers waarvan komt vast te staan dat de functie niet passend is bij de persoon worden zoveel mogelijk begeleid bij omscholing of oriëntatie op een andere werkgever. Daardoor wordt zowel een zorgvuldig personeelsbeleid gevoerd als mogelijke uitkeringsverplichtingen zoveel mogelijk voorkomen.

## 2.6 Klachtafhandeling

IRIS is aangesloten bij de landelijke klachtencommissie van de Geschillencommissie bijzonder onderwijs (GCBO) en de commissie melden van een misstand VO van Stichting Onderwijsgeschillen. De klachten die de IRIS scholen in 2018 hebben ontvangen, zijn door de schoolleiding op schoolniveau afgehandeld. Het college van bestuur heeft geen formele rol in de klachtbehandeling. In enkele gevallen heeft zij aan ouders een luisterend oor geboden en op deze wijze als intermediair gefungeerd tussen klager en schoolleiding.

School	Inhoud	Uitspraak
RK Scholengemeenschap Thamen	Nazorg voor leerling na incident	Ongegrond/deels
Herbert Vissers College	Schorsing en verwijdering leerling na incident	Ongegrond

Overzicht klachten voorgelegd aan de geschillencommissies in 2018

## 2.7 Bedrijfsvoering

#### Algemene Verordening Gegevensbescherming

Mei 2018 is de Algemene Verordening Gegevensbescherming van kracht geworden. De door IRIS in 2017 ingezette voorbereiding op nieuwe wetgeving is in 2018 gecontinueerd. De volgende aanvullende deelterreinen zijn opgepakt:

Privacy beleid:	IRIS beleidsplan informatiebeveiliging en privacy is vastgesteld. Privacyverklaring is op de IRIS websites geplaatst.
Verwerkersovereenkomsten:	Op centraal en schoolniveau zijn overeenkomsten met leveranciers en dienstverleners afgesloten.
Toestemmingsverklaring:	Toestemming gebruik beeldmateriaal geïmplementeerd.
Verwerkingsregister:	Informatievoorziening aan en werksessie voor afgevaardigden per IRIS school heeft geleid tot een concept register persoonsgegevens leerlingen.
Cameratoezicht	Vorbereiding nieuw reglement cameratoezicht en vaststelling begin 2019.
Bewustwording medewerkers:	Interne helpdesk georganiseerd. Informatiesessies voor diverse geledingen binnen de organisatie. Serie nieuwsbrieven voor alle medewerkers.
ICT:	Beveiligingsmaatregelen.

IRIS kende al voor 2018 een protocol melden datalekken. In 2018 is één datalek op een van de IRIS scholen gemeld bij de Autoriteit Persoonsgegevens. Bij dit incident is eveneens overgegaan tot het informeren van alle betrokkenen.

In 2018 heeft het bestuur besloten samen met drie andere besturen van onderwijsorganisaties in de regio de optie van gezamenlijke aanstelling van een Functionaris voor Gegevensbescherming te onderzoeken. Deze verkenning heeft geresulteerd in het aantrekken van een partij die per 1 maart 2019 een Functionaris voor Gegevensbescherming voor IRIS en de andere organisaties levert. Begin 2019 zullen daarnaast door deze partij o-metingen op elke betrokken school worden uitgevoerd om in kaart te brengen waar nog hiaten in onze aanpak zitten om deze vervolgens weg te kunnen werken.

Ook in 2018 was IRIS vertegenwoordigd in de werkgroep informatiebeveiliging van de VO-raad/Kennisnet.

#### *Maatschappelijk verantwoord ondernemen*

Binnen IRIS is er aandacht voor maatschappelijk verantwoord ondernemen. Niet zozeer als project, maar binnen de inrichting van alle organisatieprocessen wordt er rekening gehouden met maatschappelijke effecten van de verschillende activiteiten. Activiteiten op het gebied van inkoop, onderwijs, onderhoud, HRM en communicatie. In bepaalde lesprogramma's maken leerlingen kennis met MVO, heeft burgerschap een plek binnen het curriculum, is er aandacht voor duurzaamheid, en krijgen schoolmeubilair of verouderde ICT-componenten vaak een tweede leven. Catering concepten gaan voor 'het gouden bord' en bij inkoop worden voorwaarden gesteld aan de leveranciers op het gebied van duurzaamheid en de wijze waarop zij omgaan met de thema's die MVO met zich meebrengt.

#### *Duurzaamheid*

Binnen IRIS is er aandacht voor duurzaamheid. Niet zozeer via een vastgestelde duurzaamheids-agenda als afgeleide van een integraal duurzaamheidsbeleid, maar meer pragmatisch ingestoken. Als er zich situaties, momenten en/of veranderingen voor doen is er de aandacht om op dat moment het thema duurzaamheid mee te nemen. Binnen de scholen wordt 'oude' verlichting vervangen door LED verlichting. Naar aanleiding van de toegekende SDE+ subsidie, is IRIS ook gestart met een Europese aanbesteding zonnepanelen. Na afronding zijn alle IRIS-scholen, in meer of mindere mate, voorzien van zonnepanelen. Catering concepten op de scholen gaan voor duurzaam & gezond, er is een start gemaakt met het verduurzamen van afvalstromen op de scholen en er is aandacht voor gedrag van medewerkers en leerlingen in relatie tot de eigen verantwoordelijkheid.

#### *Inkoopbeleid*

Het in 2014 vastgestelde inkoopbeleid IRIS, is aangepast aan de huidige wet- en regelgeving en wordt structureel gevolgd. Het beleid voorziet in het minimaliseren van inkooprisico's, beheersing van inkoop gebonden kosten en versterking van samenwerking tussen de scholen. In het verslagjaar hebben gezamenlijke inkooptrajecten op het gebied van installaties gebouwen, NEN 3140 keuringen, schoonmaak, liftonderhoud en ICT mooie resultaten opgeleverd.

## 2.8 Huisvesting

Het huisvestingsbeleid binnen IRIS is hoog op de agenda gebleven. IRIS vindt het belangrijk om continu de verbinding te maken tussen goed geoutilleerde onderwijshuisvesting en inspirerende onderwijsvormen. Onderwijshuisvesting die naadloos aansluit op het leerproces van de leerlingen en op de ambities, zoals deze zijn opgenomen in het strategisch beleid van IRIS. Dat is ook terug te zien in de verschillende schoolgebouwen. IRIS laat zich niet beperken door de 'harde muren', maar 'breekt deze af'. Onderwijspleinen, Technasium-lokalen, practicum-ruimten, frisse leslokalen en functionele ontmoetingsruimten maken onderdeel uit van faciliteiten waar zowel leerlingen als medewerkers gebruik van maken.

*Eerste Christelijk Lyceum – Haarlem*

Door de ingebruikname van de nieuwe locatie Leidsevaart, kon een upgrade van het hoofdgebouw niet achterblijven. De binnenhuisarchitect is erin geslaagd om de uitstraling van het gebouw te laten aansluiten op de sfeer en uitstraling van eerdergenoemde nieuwe locatie, waardoor het weer één geheel is. Een aantal lesruimten binnen het monumentale pand zijn aangepast op het 'Leren van Nu'. Daar waar nodig, zijn leslokalen en algemene ruimten voorzien van klimaatbehandeling en nieuw eigentijds meubilair. Er is aandacht geweest voor het verduurzamen van de toneelfaciliteiten van de school; niet onbelangrijk voor een school met een kunst & cultuur profilering.

*Kaj Munk College – Hoofddorp*

Op het Kaj Munk College is veel aandacht geweest voor de klimaatbeheersing in één van de gebouwen, Het Paviljoen. De algemene ruimten en de werkruimten zijn voorzien van duurzame luchtbehandeling, waardoor het werk- en leerklimaat sterk verbeterd is. Verder is de medewerkersruimte van het hoofdgebouw aangepast op het concept 'het nieuwe werken'. De ruimte nodigt uit tot ontmoeting en samenwerken en is voorzien van een eigen buitenruimte, waardoor collega's ook in de buitenlucht hun werk kunnen doen. Enkele werkplaatsen binnen de BINASK-afdeling van de school zijn geüpgraded, waardoor deze nu beter aansluiten op de wensen van de medewerkers die hier werkzaam zijn. Aanpassingen aan de buitenruimte hebben het mogelijk gemaakt het aantal scooters dat enorm is toegenomen, te kunnen plaatsen. Met de montage van touchscreens in de laatste twintig lokalen hebben nu alle lokalen binnen de school de beschikking over deze eigentijds presentatiemiddelen. De aula van de bovenbouw is voorzien van een nieuwe geluid- en omroepinstallatie die wordt gebruikt tijdens de vele momenten van ontmoeting.

*Katholieke Scholengemeenschap Hoofddorp – Hoofddorp*

De afgelopen jaren heeft de school het concept van leerpleinen omarmt. Met het creëren van een economie en wiskundeplein staat er weer een nieuw plein tot de beschikking van de leerlingen en is er weer een stap gezet om afscheid te nemen van de traditionele klassikale onderwijsvormen. Het plein is, net zoals het geschiedenisplein, het media- en cultuurplein en het muziekplein, multifunctioneel inzetbaar. Leerlingen kunnen er zowel in groepen, als individueel aan de slag.

*Herbert Vissers College – Nieuw-Vennep*

Het Herbert Vissers College bestaat uit drie gebouwen; de Noorderdreef, de Beurtschipper en het zogenoemde T-gebouw dat in het midden staat. Het is met name de Beurtschipper waarvan de algemene ruimten op delen, qua uitstraling en ook deels op functionaliteit een ware metamorfose hebben ondergaan. Het gebouw vormt nu meer dan voorheen, één geheel met de andere gebouwen. Uitnodigende wandschilderingen, frisse kleurstellingen, een uitnodigende receptie ontvangst en een functionele aula-ruimte, maken van de Beurtschipper een gebouw waar goed kan worden gewerkt en geleerd. Verder heeft de school ingestoken op het faciliteren van Herbert Vissers eXplore, kortweg HVX. Een nieuwe onderwijsmethode die om andere huisvestingfaciliteiten vraagt; open ruimten waarin leerlingen elkaar kunnen opzoeken om te werken aan verschillende projecten.

*De HBM*

Met de introductie van het (t)huiswerkvrij concept was aanpassing van een aantal ruimten binnen de school noodzakelijk. In het souterrain is een prachtige ruimte gecreëerd waarin leerlingen in alle rust en onder begeleiding kunnen werken. In het wat verouderde gebouw is het LO-deel volledig gerenoveerd en is de restyling van een leslokaal als pilot succesvol geweest. Spoedig zullen de overige lokalen op basis van deze pilot onder handen worden genomen. Herinrichting van de personeelskamer in combinatie met een nieuwe ruimte voor leerlingen die extra zorg nodig hebben, laten zien hoe de school inzet op huisvesting.

*International School Haarlem – Haarlem*

De IGVO van de ISH is gehuisvest in een verzamelgebouw, gehuurd door de gemeente Haarlem en in gebruik gegeven aan de school. In zeer korte tijd zijn binnen dit gebouw aan de Oorkondelaan in Haarlem, twaalf multifunctionele

lokalen gecreëerd. Deels voor het PO-deel van de school en deels voor het VO-deel. Gezien de groei van het aantal leerlingen wordt er, in samenwerking met de gemeente, gezocht naar extra ruimtecapaciteit elders in het gebouw.

#### *RK Scholengemeenschap Thamen – Uithoorn*

Binnen Thamen is veel aandacht geweest voor Arbo veiligheid binnen het praktijkgedeelte van de school. Aanpassingen aan de installaties en inrichting hebben ertoe geleid dat er nu een veilige- werk en leeromgeving is voor leerlingen en medewerkers. Evenals de HBM is er binnen Thamen ook een pilot geweest om de leslokalen te upgraden. De pilot was succesvol en het verder upgraden van de overige lokalen zal de komende jaren een vervolg krijgen.

#### *Groot onderhoud*

IRIS heeft niet alleen aandacht voor innovatieve huisvesting, maar hecht ook veel waarde aan goed en planmatig onderhoud. Hierdoor blijft IRIS beschikken over goed onderhouden en veilige onderwijshuisvesting. Evenals voorgaande jaren is in het verslagjaar veel werk gemaakt van planmatig onderhoud van gebouwen. Er heeft schilderwerk plaatsgevonden en ook de overige onderhoudswerkzaamheden zijn volgens plan uitgevoerd. Bij de uitvoering is vanzelfsprekend gekozen voor verduurzaming van installaties en materialen. IRIS doet dit in samenwerking met een externe partij, waardoor planning, uitvoering en kwaliteit van de werkzaamheden geborgd zijn.

## 2.9 ICT: Toepassingen, infrastructuur en organisatie

Binnen IRIS is de ICT-organisatie, te weten de toepasbaarheid, de infrastructuur en ondersteuning sterk in beweging gezet. Een beweging die nodig was om toe te werken naar een meer stabiel en functionele ICT-organisatie: de ICT Servicedesk is gecentraliseerd. Er is geen service meer op afstand, maar het faciliteren van samenwerking binnen de afdeling is het uitgangspunt. Ieder met zijn eigen expertise die nu niet op een bepaalde school blijft, maar kan worden ingezet op alle scholen. De inrichting van serviceorganisatie ICT wordt de komende periode verder geoptimaliseerd en afgestemd op de behoefte aan ondersteuning op de scholen. Het wifin netwerk binnen alle IRIS scholen is geheel vernieuwd. Het resultaat is één wifin netwerk binnen alle scholen dat is aangesloten op het landelijke wifin netwerk Eduroam waar ook de meeste onderwijsinstellingen, zoals hogescholen en universiteiten bij zijn aangesloten. Op alle schoollocaties zijn de firewalls vervangen. De nieuwe intelligente firewalls zijn beter in staat om het vele dataverkeer en internetgebruik te regelen en te sturen. Een betere doorvoercapaciteit is geborgd, wat de snelheid van het netwerk ten goede komt.

Met de afronding van het migratie traject naar O365/ SharePoint op het Eerste Christelijk Lyceum, RK Scholengemeenschap Thamen en de HBM, beschikken alle collega's en leerlingen van de IRIS scholen en het stafbureau nu overal over bestanden, agenda en mail.

IRIS is ook overgestapt van vaste werkplekken voor docenten naar een Choose Your Own Device-concept, waarbij (bijna) alle docenten in het bezit zijn van een eigen laptop. Dit komt de flexibiliteit en het werken met O365 ten goede. 'Plaats onafhankelijk werken met ICT' is het nieuwe motto binnen IRIS.

Ook zijn er ruim 1.500 computers geüpgraded van Windows 7 naar Windows 10. Door deze upgrade beschikken alle computers op onze scholen over eenzelfde besturingssysteem, waarvan bekend is dat de het gebruik van O365 en SharePoint soepeler verloopt. In samenwerking met onze leverancier van kopieermachines en printers, is een webbased printing systeem Uniflow ingericht. Hiermee kan vanaf elke computer of laptop een printopdracht worden gegeven aan de machines die onderdeel zijn van het printernetwerk op school.

#### *Toekomstige ontwikkelingen*

Om de toekomstige ontwikkelingen op het gebied van ICT te organiseren, is aan een externe partij opdracht gegeven om samen met de key-users van ICT op de scholen na te denken over een zogenaamd IT-bestemmingsplan. Een beleidsrijk ICT-plan dat voorziet in de implementatie van ICT-faciliteiten en het organiseren ervan op de korte- en middellange termijn.



# Toezicht en verantwoording



# 3. Toezicht en verantwoording

## 3.1 Verslag raad van toezicht

### Samenstelling raad van toezicht

In 2018 hebben mevrouw Verhoef en de heer ter Avest afscheid genomen van de raad van toezicht wegens het verstrijken van de maximale termijn lidmaatschap. Beide vacatures zijn in 2018 ingevuld, te weten door de heer Stolze en de heer Warnaar.

De raad kent een procedure van werving, selectie en benoeming zoals opgenomen in het reglement. In geval van een vacature wordt een profielschets opgesteld. De GMR was in 2018 vertegenwoordigd in de benoemingsadviescommissie voor beide vacatures en heeft een bindende voordracht gedaan ten aanzien van een van de leden van de raad van toezicht.

### Verantwoordelijkheden en bevoegdheden

De raad van toezicht van IRIS heeft de rol van werkgever van het bestuur en de rol van toezichthouder. Het toezicht behelst o.a. de naleving van wettelijke voorschriften en de rechtmatige verwerving en rechtmatige en doelmatige besteding van middelen. Daarnaast fungeert de raad als klankbord voor het bestuur met adviserende bevoegdheid. De raad heeft goedkeuringsbevoegdheid op het gebied van en heeft goedkeuring verleend aan de benoeming van directeuren en rectoren, de begroting, de jaarrekening, het treasury statuut, het jaarverslag, het meerjarenbeleidsplan en de kaderbrief.

Namens de raad is de voorzitter als handelend werkgever van het bestuur opgetreden en heeft een functioneringsgesprek met het bestuur conform de hiervoor bij IRIS gebruikelijke procedure gevoerd. Input van een rector van een IRIS school, een bestuurder van een andere onderwijsorganisatie en een stafflid is hierbij meegenomen. Onderdeel van het gesprek vormt een zelfevaluatie van het bestuur. Hiermee is een integrale balans opgemaakt van het functioneren van het college van bestuur op basis van de gemaakte afspraken over het bereiken van de doelstellingen en van het functioneren van het college van bestuur in relatie tot de toekomstige opgaven voor de stichting.

De raad kent een auditcommissie. De commissie bereidt de agenda van de raad van toezicht en besluitvorming in de raad voor. In november 2018 is een commissie van toezicht ISH in het leven geroepen bestaande uit twee leden uit de raden van toezicht van stichting Salomo en stichting IRIS. Deze commissie voert overleg met het bestuur van de ISH en bereidt besluitvorming in beide raden van toezicht met betrekking tot de ISH voor.

### Werkzaamheden

Naast de commissievergaderingen is de voltallige raad van toezicht in 2018 zes maal bij elkaar gekomen voor een reguliere vergadering. In vergaderingen zijn onderwijs- of school gerelateerde themabesprekingen geagendeerd, ingeleid door de directeur of rector van de betreffende school.

De in 2018 besproken grotere thema's:

- Profilering in de Haarlemmermeer
- Bedrijfsvoering ondersteunend aan het leerproces van leerlingen
- Vakcollege SG Thamen
- Doordecentralisatie
- IRIS kwaliteitscultuur
- International School Haarlem
- ICT organisatie
- Staat van de verantwoording

De raad bespreekt in aanwezigheid van het bestuur, de jaarrekening en het jaarverslag van het voorgaande jaar met de accountant. Ook heeft een gesprek met de accountant in afwezigheid van het bestuur plaatsgevonden.

De raad heeft zijn eigen functioneren als collegiaal orgaan, het functioneren van de leden en de voorzitter en de samenwerking met het bestuur geëvalueerd. Daarnaast zijn thema's voor het komende schooljaar benoemd. Hiertoe is, naast de reguliere vergaderingen, een speciale evaluatievergadering belegd.

Conform de Wet Versterking bestuurskracht hebben in 2018 twee gesprekken van de contactpersoon GMR van de raad van toezicht met een afvaardiging van de GMR plaatsgevonden.

In 2018 hebben leden van de raad van toezicht een schoolbezoek afgelegd aan het Herbert Vissers College, de HBM en het Kaj Munk College. Aan een dergelijk schoolbezoek is altijd een bespreking van een actueel schoolthema gekoppeld. Het bezoek aan het Herbert Vissers College stond in het teken van de schoolontwikkeling; op de HBM werd de (t)huiswerkvrije mavo belicht. Formatief leren op het Kaj Munk College vormde het centrale thema tijdens het bezoek aan deze school.

De leden van de raad van toezicht ontvangen een jaarlijkse onkostenvergoeding ten bedrage van € 3.000 bruto.

### Code Goed Onderwijsbestuur

De in de Code opgenomen lidmaatschapseisen ten aanzien van lidmaatschap van de raad en de aanbevelingen in de Code hebben in 2018 niet geleid tot bijzondere afwegingskwesaties. Een situatie van potentieel tegenstrijdig belang heeft geleid tot een verkennend gesprek over de betreffende casus en de ontwikkeling van een afwegingskader bij vermeende belangenverstrengeling. Dit afwegingskader wordt in 2019 geïmplementeerd. Genoemde casus heeft niet tot overige maatregelen geleid.

#### Nevenfuncties leden raad van toezicht

##### Dr. R.W.F. Stevens

###### ■ Hoofdfunctie:

- Directeur Stevens Consultancy BV

###### ■ Nevenfuncties:

- Voorzitter Kwaliteitscommissie Stichting 'Ieder mbo een practoraat'
- Lid externe auditstuurgroep Provincie Noord-Holland
- Senior hoofddocent Public Auditing, Zijlstra Center Vrije Universiteit

##### Ir. M. A. Verhoef (tot 1-08-2018)

###### ■ Hoofdfunctie:

- Bestuurder Spirit/Bascule

###### ■ Nevenfuncties:

- Lid raad van commissarissen Twynstra Gudde
- Voorzitter Associatie voor Jeugd
- Lid raad van toezicht Nederlands Jeugdinstituut
- Lid raad van toezicht Wageningen University & Research
- Lid Externe Commissie Integriteit Belastingdienst
- Lid auditcommissie SZW
- Lid auditcommissie SVB

31

**Drs. A. J. ter Avest RA (tot 1-08-2018)**

- Hoofdfunctie:
  - Finance director en controller EMEA, BMC software distribution BV
- Nevenfuncties:
  - Geen

**Drs. J.H. Maas**

- Hoofdfunctie:
  - Directeur bedrijfsvoering, ministeries van EZK en LNV
- Nevenfuncties:
  - Lid gemeenteraad Heemstede (tot 1-03-2018)

**Drs. L. de Rooij**

- Hoofdfunctie:
  - Algemeen directeur projectbureau Thomas en Charles
- Nevenfuncties:
  - Bestuurslid van Stichting Tommie en Charlie

**Drs. ing. S.C. van Goor**

- Hoofdfunctie:
  - Directeur/ eigenaar KlasseTV, Teachers in Media en Teachers Channel
  - Uitgever van LOGO 3000
- Nevenfuncties:
  - Partner/eigenaar van 3D Music Lab
  - Bestuurder Stichting ADP

**T. Stolze EMFC RC**

- Hoofdfunctie:
  - Manager financiën bij Diagnostiek voor U (m.i.v. 1-01-2019)
  - Controller bij Stichting Matchis (t/m 31-12-2018)
  - Controller bij IZER Holding BV (t/m 31-10-2018)
- Nevenfuncties:
  - Lid raad van commissarissen en auditcommissie bij Stichting ZONBOOG

**Drs. J.K. Warnaar**

- Hoofdfunctie:
  - Vakbondsbestuurder CNV vakmensen
- Nevenfuncties:
  - Bestuurslid Stigas
  - Lid raad van toezicht GOC
  - Bestuurslid Colland Arbeidsmarkt

32



## 3.2 Verslag medezeggenschap

### Samenstelling gemeenschappelijke medezeggenschapsraad (GMR)

School	Geleding	Naam
KSH	Personeel Ouder Leerling	De heer Vlaming De heer Meublok (tot aug '18) Bram Neuteboom (per nov '18)
Eerste Christelijk Lyceum	Personeel Ouder	Mevrouw Zuidgeest De heer van Gelder
Herbert Vissers College	Personeel Ouder	De heer Davelaar De heer de Wit
RK Scholengemeenschap Thamen	Personeel Ouder	Mevrouw Calis De heer Joustra
De HBM	Personeel Ouder	De heer Hahn Mevrouw Liefing (tot aug '18)
Kaj Munk College	Personeel Ouder Ouder	De heer Van der Laan Mevrouw de Vries (tot aug '18) Mevrouw Luijendijk (per nov '18)

*Samenstelling GMR 2018*

### Agenda

De GMR heeft in 2018 zeven maal vergaderd in aanwezigheid van het bestuur, de personeelsgeleding van de GMR drie maal.

Enkele hoofdthema's op de agenda van GMR en PGMR:

- Regionale opleidingsschool Amstelland (ROSA)
- IRIS aanpak informatiebeveiliging & privacy (Algemene Verordening Gegevensbescherming)
- ICT serviceorganisatie
- Van bekwaam naar bevoegd – project DNA van de leraar
- Professioneel statuut

Voor meer gedetailleerde informatie verwijzen wij naar de jaarverslaglegging van de GMR.

Ook In 2018 heeft aan het begin van het schooljaar een startbijeenkomst voor de GMR en het bestuur plaatsgevonden. De samenwerking tussen GMR en bestuur én het jaarplan 2018-2019 stonden centraal in deze bijeenkomst.

De GMR was zoals elk jaar vertegenwoordigd op de IRIS Inspiratiedag 2018. Naast twee gesprekken tussen de GMR en de GMR contactpersoon van de raad van toezicht c.q. voorzitter van de raad heeft eveneens het jaarlijks gesprek met de bedrijfsarts plaatsgevonden. Het medezeggenschapsstatuut van IRIS is in samenspraak met de GMR herzien en 20 februari 2018 vastgesteld.

## 3.3 Horizontale dialoog

### Doelstellingen 2018

- Feedback van stakeholders is onderdeel van de IRIS kwaliteitscultuur.
- Communicatie-uitingen van IRIS en de IRIS scholen zijn afgestemd op onze stakeholders.

Betekenisvol overleg met stakeholders over 'onze prestaties' en innovatieve ontwikkelingen maakt deel uit van de kwaliteitscyclus van onze scholen en past binnen IRIS als lerende organisatie. Met het vormgeven van de horizontale dialoog willen wij leren en verbeteren, tegenspraak organiseren, ons beleid afstemmen op maatschappelijke behoeftes en hiermee draagvlak en vertrouwen vergroten.

### Invulling dialoog en verantwoording

Op schoolniveau zijn in 2018 stakeholders betrokken via:

- Klankbordgroepen van ouders en leerlingen
- De concrete vertaling van onze ambities uit 'het Leren van Morgen' naar innovaties
- Deelname aan de IRIS Inspiratiedag
- Tevredenheidsonderzoeken
- Informatie in Vensters/Scholen op de kaart
- IRIS websites en nieuwsbulletins
- Publicatie jaarverslag 2017

### Stakeholders

Naast onze interne stakeholders – leerlingen, ouders en medewerkers – vond de dialoog plaats met onder andere de volgende categorieën betrokkenen:

- De overheid op lokaal, regionaal en landelijk niveau
- Het bedrijfsleven
- Toeleverende, afnemende en overige VO-scholen
- Mbo scholen
- Opleidingsinstituten
- De Zorg- en Welzijnssector
- De culturele sector, sportverenigingen, buurtbewoners et cetera.

### Contacten op IRIS overkoepelend niveau

*Samenwerkingsverbanden passend onderwijs*

IRIS maakt deel uit van de samenwerkingsverbanden Passend onderwijs in de regio's Zuid-Kennemerland, en Amstelland en de Meerlanden.

*Regionale Opleidingsschool Amstelland (ROSA)*

ROSA is een samenwerkingsverband van vijftien VO-scholen en zes Amsterdamse opleidingsinstituten. De partners zijn verantwoordelijk voor het opleiden van leraren in het eerste- en tweedegraadsgebied. Daarnaast verbindt de opleidingsschool de lerarenopleiding, de professionele ontwikkeling van de eigen docenten, de schoolontwikkeling en het personeelsbeleid met elkaar. De volgende IRIS-scholen nemen deel aan ROSA: de HBM, Herbert Vissers College, Katholieke Scholengemeenschap Hoofddorp en RK Scholengemeenschap Thamen.

*De Academische Opleidingsschool Noord-Holland West (AONHW)*

AONHW is het academische samenwerkingsverband van zeven scholen voor voortgezet onderwijs, drie hogescholen en twee universiteiten in Noord-Holland. De partners zijn verantwoordelijk voor het opleiden van leraren in het eerste- en tweedegraadsgebied. De AONHW biedt een rijke context en een uitdagende leeromgeving aan talentvolle studenten die verdieping zoeken in hun opleiding én aan leraren die de praktijk op hun school verder willen verbeteren. Het Kaj Munk College en het Eerste Christelijk Lyceum maken deel uit van AONHW en hadden tevens zitting in de stuurgroep.

#### *Gemeentelijk bestuurlijk overleg*

IRIS participeert in vier gemeentes in het zogenaamde bestuurlijk overleg. In Uithoorn en Heemstede wordt IRIS daarin vertegenwoordigd door de schooldirecteuren, in Haarlemmermeer en Haarlem zit het college van bestuur aan tafel.

#### *Regionaal Besturenoverleg Onderwijs Kennemerland-Zuid*

Een Regionaal Besturenoverleg Onderwijs (RBO) is ingericht om besluiten te nemen over regionale onderwijsvraagstukken. IRIS participeert in het RBO Kennemerland-Zuid en is trekker van 'Werkgroep po-vo' over de doorlopende leerlijn.

#### *Onderwijsbesturen Haarlemmermeer*

Samen met Dunamare Onderwijsgroep is IRIS verenigd in het overlegorgaan Onderwijsbesturen Haarlemmermeer. Op de agenda staan onderwerpen als instroom, het terugdringen van uitstroom uit de regio en profilering. Samen met de gemeente vindt overleg over huisvesting plaats.

#### *Werkkring*

IRIS maakt deel uit van Werkkring, een stichting voor schoolbesturen uit Noord-Holland die samenwerken op het gebied van personeelsbeleid.

#### *Raad van advies Hogeschool InHolland Haarlem*

Zowel het bedrijfsleven als het onderwijs zijn vertegenwoordigd in de raad van advies Hogeschool Inholland Haarlem. Zij adviseren de hogeschool op het gebied van onderwijsontwikkeling in de breedste zin van het woord. IRIS vertegenwoordigt het VO uit de regio.

#### *VO-raad*

IRIS is actief betrokken bij diverse initiatieven. De voorzitter van het college van bestuur is lid van de ledenraad en lid van de themacommissie Governance van de VO-raad.

#### *Verus*

IRIS is lid van Verus, een organisatie voor christelijke schoolbesturen in Nederland. Identiteit en hoe hiermee om te gaan vormt een belangrijk onderwerp van gesprek.

35

36





# Financiële toekomst



# 4. Toezicht en verantwoording

## 4.1 Financieel resultaat

Het financieel resultaat over 2018 bedraagt € 571.953 voordelig (2017: € 461.067 nadelig). Ten opzichte van de begroting 2018 is het werkelijke resultaat € 911.779 hoger dan begroot.

Exploitatie kalenderjaar 2018 (x € 1.000)	Realisatie 2018	Begroting 2018	Vershil Realisatie vs. Begroting	Realisatie 2018
Rijksbijdrage OCW	59.512	57.203	2.309	57.481
Overige overheidsbijdragen en –subsidies	668	767	-99	741
Overige baten	2.756	2.768	-12	2.880
<b>Baten</b>	<b>62.935</b>	<b>60.738</b>	<b>2.197</b>	<b>61.102</b>
Personeelslasten	48.831	48.240	591	48.328
Afschrijvingen	2.002	2.043	-41	2.055
Huisvestingslasten	3.812	3.684	129	3.378
Overige instellingskosten	7.642	7.114	528	7.949
<b>Totaal lasten</b>	<b>62.287</b>	<b>61.081</b>	<b>1.206</b>	<b>61.709</b>
Financiële baten en lasten	-76	3	-79	147
<b>Exploitatieresultaat</b>	<b>572</b>	<b>-340</b>	<b>912</b>	<b>-461</b>

*De exploitatie is in 2018 positief beïnvloed door:*

- Een verhoging van de personele bekostiging die niet was begroot hetgeen leidt tot een afwijking van 1,3 miljoen euro (2,6%) in de realisatie ten opzichte van de begroting over 2018.
- Hogere geoormerkte subsidies die voor een deel niet waren begroot (277k) zoals het vrijvallen van techniek gelden (111k), bijdrage aan de lente en zomerschool (105k) en hogere bijdrage vanuit de lerarenbeurs (61k).
- Hogere niet-geoormerkte subsidies (483k) als bekostiging van lesmaterialen (276k) en de prestatieboxgelden (207k). Deze zijn in 2018 ingezet ten behoeve van de doelstellingen zoals gevormd in het Sectorakkoord VO 2014-2017.

*Daar tegenover staan:*

- Hogere personele lasten (591k). Dit wordt enerzijds veroorzaakt door hogere lonen en salarissen als gevolg van de CAO wijzigingen (1.479k) en anderzijds de lagere overige personele uitgaven (-698k). Deze daling is voornamelijk het gevolg van de ISH die onterecht op deze post is begroot (-565k).
- Hogere VAVO/ROSA uitkeringen (428k) doordat er in de begroting uit is gegaan van een lager leerlingaantal.

## 4.2 Financiële positie

De vermogenspositie van stichting IRIS is per 31 december 2018 gezond. In voorgaande jaren is er bewust voor gekozen om het surplus aan eigen vermogen gericht in te zetten, om hiermee de kwaliteit van het onderwijs te ondersteunen. Onderstaande tabel geeft een weergave van het eigen vermogen ultimo 2018 in vergelijking met 2017.

Eigen vermogen per ultimo (x € 1.000)	2018	2017
Algemene reserve	11.731	10.697
Bestemmingsreserves publiek	1.857	2.301
Bestemmingsreserves privaat	25	43
<b>Totaal</b>	<b>13.613</b>	<b>13.041</b>

## Algemene reserve

De algemene reserve is primair bestemd voor het afdekken van onvoorziene financiële tegenvallers. Ten tijde van de begroting wordt een inschatting gemaakt van de toekomstige financiële verplichtingen in relatie tot de ontwikkeling van de leerlingaantallen en daarbij behorende rijksvergoeding.

De materiële vaste activa van IRIS zijn gefinancierd met eigen vermogen en investeringssubsidies. Het gedeelte van de activa dat gefinancierd is met eigen vermogen bedraagt € 8,9 miljoen (2017: € 9,1 miljoen).

## Bestemmingsreserves

Voor specifieke toekomstige investeringen en uitgaven zijn, als onderdeel van het eigen vermogen, bestemmingsreserves gevormd. Het college van bestuur van IRIS beslist over de vorming van en besteding vanuit deze bestemmingsreserves. Er zijn geen bestemmingsfondsen waarvan het doel door derden is aangegeven.

Bestemmingsreserves per ultimo (x €1.000)	2018	2017
Personeelsreserve	253	362
Calamiteitenreserve	160	160
BAPO	195	283
Opleiden en ontwikkelen	559	761
Huisvestingsreserve	530	542
Reserve lustrum ECL & HVC	73	95
Nieuwbouw HVC	86	98
<b>Totaal bestemmingsreserves publiek</b>	<b>1.857</b>	<b>2.301</b>
Privaat algemeen	25	43
<b>Totaal bestemmingsreserves privaat</b>	<b>25</b>	<b>43</b>

De personeelsreserve is gevormd ter dekking van bijzondere personeelskosten, waaronder de financiering van toekomstige uitstroom van personeel. De calamiteitenreserve is bedoeld voor een situatie waarin één van de scholen in financiële problemen zou komen. In 2018 hebben dergelijke calamiteiten zich niet voorgedaan waardoor deze bestemmingsreserve ongewijzigd is gebleven.

De bestemmingsreserve voor BAPO wordt ingezet voor de vervanging van medewerkers bij opname van in het verleden opgebouwde BAPO-rechten. Van het bovenschools vermogen is in 2011 een bedrag van € 2 miljoen bestemd voor scholing via opleiden en ontwikkelen. Destijds was dit bestemd voor vier jaar, maar het beroep op deze reserve is langzamer op gang gekomen. Besloten is om het gereserveerde bedrag beschikbaar te houden voor opleiden en ontwikkelen, zodat voor een langere periode extra middelen beschikbaar blijven.

De huisvestingsreserve is gevormd vanwege de toegenomen druk vanuit gemeentes om bij te dragen aan investeringen in gebouwen. Uit deze reserve kunnen grote investeringen in of verbeteringen aan huisvesting worden gefinancierd, die de draagkracht van een individuele school te boven gaan.

Uit de reserve lustrum worden de lustrumactiviteiten van het Herbert Vissers College en Eerste Christelijk Lyceum gefinancierd. De reserve nieuwbouw van het Herbert Vissers College is gevormd om de afwikkeling van de financiering van de nieuwbouw inzichtelijk te houden en deze gelijkmatig met de bestemmingsreserve vrij te laten vallen.

Het centrum voor nascholing (CNA) heeft per 01-08-2018 haar activiteiten met een privaat karakter gestaakt. Nascholing, trainingen en opleidingen worden gecontinueerd onder het 'Opleiden en Ontwikkelen' concept. De gelden zijn opgenomen in de algemene bestemmingsreserve privaat.

## Activa

De waarde van de materiële vaste activa bedraagt € 9,5 miljoen (2017: € 10,0 miljoen). Er is voor € 1,6 miljoen geïnvesteerd en voor € 2,0 miljoen afgeschreven. De nieuwe investeringen betreffen met name investeringen in ICT als firewalls en wifi en vervanging van meubilair.

## Voorzieningen

De voorziening voor langdurig zieken is gevormd voor de op balansdatum bestaande verplichtingen tot het in de toekomst doorbetalen van beloningen aan personeelsleden, die naar verwachting blijvend niet in staat zijn hun werkzaamheden te verrichten. De voorziening voor WW-verplichtingen betreft een voorziening voor de toekomstige WW-verplichtingen van de huidige medewerkers in de WW.

Personeelsvoorziening per ultimo (x € 1.000)	2018	2017
Spaarverlof	506	440
Jubileum	370	366
Langdurig zieken	386	439
Levensfasebewust personeelsbeleid	1.835	1.467
WW-verplichtingen	233	163
<b>Totaal</b>	<b>3.330</b>	<b>2.875</b>

De stand van de onderhoudsvoorziening ultimo 2018 is gebaseerd op het huidige meerjarenonderhoudsplan, dat in 2016 voor de gehele IRIS organisatie werd geactualiseerd. Er is in 2018 € 0,9 miljoen gedoteerd en € 1,1 miljoen onttrokken uit de voorziening.

Onderhoudsvoorziening per ultimo (x € 1.000)	2018	2017
Groot onderhoud	854	910

## Doelsubsidies

De nog te besteden subsidies, opgenomen onder de balanspost langlopende schulden, bestaan met name uit vooruit ontvangen bekostiging van de opleidingsscholen, vooruit ontvangen bekostiging aan de ontwikkeling van docenten en zij-instroom en vooruit ontvangen bekostiging voor het technisch VMBO.

Doelsubsidies (x € 1.000)	2018	2017
Ministerie	352	554
Gemeente	233	315
Overig	4	5
<b>Totaal</b>	<b>588</b>	<b>874</b>



Er is tot 31-12-2018 € 0,3 miljoen ontvangen aan aanvullende bekostiging voor het technisch vmbo, daar is € 0,1 miljoen euro van besteed aan o.a. de aanschaf van inventaris en materiaal dat het technisch vmbo nodig heeft. Daarnaast is de samenwerking met andere vmbo scholen, het mbo en het bedrijfsleven opgezocht en wordt er gewerkt aan een toekomstplan voor het technisch vmbo.

### Kasstroom en financieringsbehoefte

De kasstromen uit operationele zijn € 3,9 miljoen positief. De kasstromen uit investeringsactiviteiten € 1,8 miljoen negatief. Per saldo resteert een kasstroom over 2018 van € 2,1 miljoen positief. De financieringsbehoefte bedroeg in 2018 € 0.

## 4.3 Financiële kengetallen

IRIS hanteert de financiële kengetallen die de onderwijsinspectie hanteert in haar financieel toezichtkader.

Kengetal	Omschrijving	2018	2017	Signaleringswaarden
Solvabiliteit 2	(Eigen vermogen + voorzieningen)/totaal vermogen	66%	65%	< 30%
Liquiditeit	Flottende activa/kort vreemd vermogen (current ratio)	1,19	1,06	< 0,75
Rentabiliteit	Exploitatieresultaat/totale baten	0,9%	-0,8%	3-jarig: < 0 2-jarig: < -0,05 1-jarig: < -0,10
Huisvestingsratio	(Huisvestingslasten + afschrijvingen gebouwen en terreinen)/totale lasten	0,07	0,07	> 0,10
Weerstandsvermogen	Eigen vermogen/totale baten	22%	21%	< 0,05

### Solvabiliteit

De solvabiliteit geeft aan in hoeverre op de langere termijn voldaan kan worden aan financiële verplichtingen. Met het oog op de kredietwaardigheid van een onderwijsinstelling is het wenselijk dat het eigen vermogen toereikend is om de normale financiële risico's op te vangen zonder dat direct extra financieringskosten ontstaan. De onderwijsinspectie hanteert een ondergrens van 30%. Voor IRIS is dit kengetal 66% (2017: 65%), ruim boven de signaleringsgrens. IRIS heeft nauwelijks langlopende schulden, de verplichtingen bestaan met name uit voorzieningen voor personeel en groot onderhoud en verplichtingen op korte termijn.

### Liquiditeit

De liquiditeit geeft aan in hoeverre aan de (kort)lopende betalingsverplichtingen kan worden voldaan. De liquiditeitspositie ligt met 1,19 (2017: 1,06) boven de signaleringsgrens van 0,75.

### Rentabiliteit

De berekening van de huisvestingsratio laat zien in welke mate er sprake is van mogelijk hoge huisvestingslasten in relatie tot de totale instellingslasten. Hoge lasten voor huisvesting kan in potentie ten koste gaan van de ontwikkeling van formatie en het primaire onderwijsproces, doordat er extra bezuinigd moet worden op de inzet van personeel. De huisvestingsratio bedraagt per 31 december 2018 0,07. Deze ratio valt hiermee onder de maximale signaleringsgrens.

## Huisvestingsratio

De berekening van de huisvestingsratio laat zien in welke mate er sprake is van mogelijk hoge huisvestingslasten in relatie tot de totale instellingslasten. Hoge lasten voor huisvesting kan in potentie ten koste gaan van de ontwikkeling van formatie en het primaire onderwijsproces, doordat er extra bezuinigd moet worden op de inzet van personeel. De huisvestingsratio bedraagt per 31 december 2018 0,07. Deze ratio valt hiermee onder de maximale signaleringsgrens.

## Weerstandvermogen

Naast de reguliere OCW-kengetallen volgt IRIS de ontwikkeling van het vermogen ook aan de hand van het weerstandsvermogen. Het weerstandsvermogen is een indicator voor de hoogte van de reservepositie ten opzichte van de baten. Door het ministerie van OCW en de VO-raad zijn 10% en 40% aangehouden als signaleringsgrenzen. Bij IRIS past het weerstandsvermogen met 22% (2017: 21,4%) binnen deze grenzen.

## 4.4 Treasury

De treasuryfunctie binnen IRIS richt zich in belangrijke mate op het beheer van de in 2017 aangekochte obligatieportefeuille en de beheersing van renterisico's.

De statuten van IRIS bepalen in artikel 14 lid 5 sub c dat er een treasurystatuut is. De regelgeving van de minister van OCW, vastgelegd in de Regeling beleggen, lenen en derivaten OCW 2016 (Staatscourant nr. 30576 van 15 juni 2016) bepalen de kaders waarbinnen het treasurybeleid wordt uitgevoerd. Deze kaders zijn opgenomen in het IRIS treasurystatuut. Het past in de eigen verantwoordelijkheid van IRIS om de beschikbare middelen risicomijdend te beleggen. Het treasurystatuut is vastgesteld door het college van bestuur en goedgekeurd door de raad van toezicht.

In dit statuut wordt beschreven welke treasurytaken en -verantwoordelijkheden van toepassing zijn. Tevens worden de beleidskaders vastgelegd voor diegenen die bij deze taken en verantwoordelijkheden betrokken zijn. Jaarlijks wordt een treasuryplan opgesteld om te komen tot een praktische invulling van het te voeren beleid. In het jaarverslag wordt verantwoording afgelegd over het gevoerde treasurybeleid en -beheer.

De totale waarde van de effectenportefeuille per balansdatum bedraagt € 7,1 miljoen (2017: 7,3 miljoen). De duratie van de obligatieportefeuille, exclusief de perpetuele lening (zie hieronder), is 3,2 jaar (2017: 4,2). Het beleggingsresultaat van deze obligatieportefeuille bedraagt 0,88% cumulatief (2017: 1,09%).

De effectenportefeuille bevat al een aantal jaren een perpetuele (eeuwigdurende) lening van de ING Groep. Dit product heeft geen aflossingsdatum, alleen de bank zelf heeft het recht om de lening af te lossen. Gezien de variabele rente op deze leningen is de verwachting van de markt dat ING deze lening niet op korte termijn zal aflossen. De marktwaarde van deze perpetuele leningen is gedaald tot 71% (2017: 90%) van de nominale waarde.

ISIN	Looptijd	Nominaal
FR0011781764	17-03-21	300.000
XS0748187902	21-02-22	290.000
XS0765299572	28-03-22	285.000
XS0933540527	22-05-23	310.000
XS0954928783	24-02-21	300.000
XS0993993921	18-11-20	320.000
XS1077631635	13-06-21	330.000
XS1166160173	14-01-22	295.000
XS1169630602	19-01-22	300.000
XS1196759010	03-03-22	340.000
XS1241546420	03-06-22	335.000

ISIN	Looptijd	Nominaal
XS1280783983	08-09-22	330.000
XS1345331299	15-01-23	340.000
XS1368470156	22-02-23	340.000
XS1371969483	01-03-23	335.000
XS1379182006	15-03-22	330.000
XS1392159825	11-05-21	200.000
XS1418786890	26-05-23	300.000
XS1424730973	02-06-23	340.000
XS1567475303	17-02-22	350.000
XS1573958409	06-09-22	350.000

Stichting IRIS maakt verder bij de uitvoering van haar activiteiten gebruik van financiële instrumenten die in de balans zijn opgenomen zoals debiteuren, overige vorderingen, liquide middelen, crediteuren en overige schulden. Dit kan tot krediet-, rente-, kasstroom- en liquiditeitsrisico's leiden. Om deze risico's te beheersen en te beperken heeft stichting IRIS procedures en gedragslijnen (waaronder een treasury statuut) opgesteld.

### Kredietrisico

Stichting IRIS loopt kredietrisico over vorderingen en liquide middelen. Het kredietrisico op vorderingen wordt als beperkt ingeschat door een grote spreiding van de vorderingen op debiteuren waarbij significante vorderingen betrekking hebben op het samenwerkingsverband en VO scholen uit de regio. Deze vorderingen hebben een zeer laag risico op oninbaarheid. De liquide middelen hebben een laag kredietrisico en voldoen aan de eisen van de Regeling Belenen en Beleggen.

### Renterisico

Stichting IRIS heeft per 31 december 2018 geen leningen opgenomen en loopt uit dien hoofde op dat onderdeel geen risico. De post opgenomen onder de langlopende schulden is niet rentedragend.

### Kasstroom- en liquiditeitsrisico

Kasstroomrisico is het risico dat toekomstige kasstromen verbonden aan een monetair financieel instrument in omvang zullen fluctueren. Stichting IRIS heeft te maken met periodieke bevoorschotting door het Ministerie van OCW. Het kasstroomrisico en liquiditeitsrisico wordt beperkt geacht door de spreiding van de betalingen in relatie tot de inkomsten. De banktegoeden zijn direct opeisbaar.

### Prijrisico

Stichting IRIS loopt geen specifieke prijrisico's.

43

44





# Continuïteit



# 5. Continuïteit

Met het hoofdstuk Continuïteit geven we inzicht in het voorgenomen beleid in de jaren volgend op het verslagjaar 2018 en de verwachte gevolgen daarvan op de financiële positie. Daaruit blijkt ook de wijze waarop wij financieel beleid voeren en de financiële continuïteit waarborgen. IRIS kent een duidelijke planning- en control cyclus, gebaseerd op schooljaren. Jaarlijks wordt na de Inspiratiedag in november het meerjarenbeleidsplan geëvalueerd en eventueel aangevuld. In het voorjaar worden de bestuurlijke kaders vastgelegd in een kaderbrief, op basis waarvan de schoolleiding haar jaarplan en begroting opstelt. Vier keer per jaar vindt een zelfevaluatie van de doelstellingen en een financiële rapportage plaats, inclusief een gesprek tussen schoolleiding en bestuurder. De rapportages worden besproken met de raad van toezicht.

## 5.1 Ontwikkeling leerlingaantal en personele bezetting

De leerlingenaantallen en formatie ontwikkelen zich naar verwachting als volgt:

Kengetal per 1 oktober	Realisatie		Prognose		
	2017	2018	2019	2020	2021
Aantal leerlingen	7.393	7.312	7.213	7.162	7.273

In 2020 verwacht de gemeente Haarlemmermeer een kortstondige stijging in de leerlingaantallen, gevolgd door een flinke daling na 2021. De IRIS scholen bewegen niet geheel mee met deze trend en verwachten een lichte daling de komende jaren.

De gemeente Haarlem ziet dat er vanaf 2022 een daling wordt ingezet. Voor stichting IRIS zal dit effect in mindere mate voelbaar zijn door de sterke positie die de school heeft in de regio. Er wordt voor deze school geen daling verwacht maar een minder snelle stijging dan de afgelopen jaren.

Kengetal per 1 oktober	Realisatie		Prognose		
	2017	2018	2019	2020	2021
Directie	6	7	8	8	8
Onderwijzend personeel	455	451	434	430	433
Ondersteunend personeel	159	159	155	154	154
Totaal formatie	620	617	596	592	594

De verwachte leerlingenaantallen worden jaarlijks door de scholen berekend, onder andere op basis van door de VNG en het Ministerie van OCW goedgekeurde integrale leerlingenprognoses. Voor de komende jaren wordt een lichte krimp verwacht. De personele bezetting wordt aangepast aan de ontwikkeling van het aantal leerlingen. Dalingen kunnen worden opgevangen vanuit natuurlijk verloop en uitdiensttreding van medewerkers die met pensioen gaan.

## 5.2 Meerjarenraming en meerjarenbalans

### Meerjarenraming

De exploitatie laat naar verwachting in komende jaren de volgende ontwikkeling zien:

Staat van baten en lasten (x € 1.000)	Realisatie: 2017	2018	Prognose: 2019	2020	2020
Rijksbijdragen	57.481	59.512	58.452	58.349	58.847
Overige overheidsbijdragen en -subsidies	741	668	769	560	478
Overige baten	2.880	2.756	4.686	4.971	5.236
<b>Totaal baten</b>	<b>61.102</b>	<b>62.935</b>	<b>63.907</b>	<b>63.880</b>	<b>64.561</b>
Personeelslasten	48.328	48.831	49.200	49.071	49.630
Afschrijvingen	2.055	2.002	1.925	1.713	1.491
Huisvestingslasten	3.378	3.812	3.854	3.883	3.939
Overige lasten	7.949	7.642	9.022	8.995	9.055
<b>Totaal lasten</b>	<b>61.709</b>	<b>62.287</b>	<b>64.000</b>	<b>63.661</b>	<b>64.115</b>
Financiële baten en lasten	147	-76	-12	-12	-12
<b>Totaal resultaat</b>	<b>-461</b>	<b>572</b>	<b>-106</b>	<b>207</b>	<b>435</b>

IRIS heeft in de afgelopen jaren bewust exploitatietekorten begroot en ook gerealiseerd door in te zetten op het realiseren van de in het strategisch beleidsplan voorgenomen ambities. Uit de meerjarenbegroting blijkt dat relatief stabiele exploitatietekorten en overschotten worden begroot. Hierdoor wordt in komende schooljaren naar verwachting niet significant ingeteerd op het aanwezige vermogen.

De verwachte leerlingencrimp heeft tot gevolg dat sommige scholen de personele bezetting terug zullen brengen. Enerzijds kan dit via de flexibele schil, anderzijds zal ook een deel van het vaste personeel (OP en OOP) moeten worden teruggebracht. Naast scholen die met krimp te maken krijgen, zijn er ook scholen binnen IRIS die gelijk blijven of stijgen. De verwachting is dat de huidige uitdagingen met het vinden van onderwijzend personeel in bepaalde vakken aan zal blijven waardoor scholen genoodzaakt zijn extern in te huren.

### Balansprognose

De balanspositie en vermogenspositie is onderstaand ultimo boekjaar weergegeven:

Balans per 31 december (x € 1.000)	Realisatie:		Prognose:		
	2017	2018	2019	2020	2021
Materiële vaste activa	9.958	9.543	9.743	9.640	9.710
Financiële vaste activa	7.287	7.262	7.020	7.020	7.020
Vorderingen	3.001	2.292	2.444	2.652	2.652
Liquide middelen	5.641	7.782	7.330	8.051	8.488
<b>Totaal activa</b>	<b>25.887</b>	<b>26.880</b>	<b>26.537</b>	<b>27.363</b>	<b>27.870</b>
Eigen vermogen	13.041	13.613	13.507	13.714	14.149
- Algemene reserve	10.697	11.731	11.625	11.832	12.267
- Bestemmingsreserve publiek	2.301	1.857	1.857	1.857	1.857
- Bestemmingsreserve privaat	43	25	25	25	25
Voorzieningen	3.785	4.184	4.366	5.182	5.182
Langlopende schulden	874	588	303	18	-
Kortlopende schulden	8.187	8.495	8.361	8.449	8.540
<b>Totaal passiva</b>	<b>25.887</b>	<b>26.880</b>	<b>26.537</b>	<b>27.363</b>	<b>27.870</b>

## Toelichting op de balans

De meerjarenbalans is een uitvloeisel uit de prognoses van baten en lasten en wordt berekend door middel van een aantal uitgangspunten. Deze worden in onderstaande toelichting per balanspost uiteengezet.

### Materiele vaste activa

De investeringen blijven naar verwachting op een gelijkblijvend niveau met in 2020 en 2021 een lichte stijging voor extra investeringen in ICT, meubilair en inventaris.

### Financiële vaste activa

De financiële activa betreft de obligatieportefeuille die in de begroting gelijk wordt gehouden. Stichting IRIS is voornemens de portefeuille bij gelijkblijvende omstandigheden tot het einde van de looptijd aan te houden.

### Vorderingen

De vorderingen, waar ook de schooldebiteuren onder vallen, zullen naar verwachting gelijk blijven.

### Liquide middelen

Een verwachte stijging van de lasten in 2019 zal zorgen voor een eenmalige dip in de liquide middelen waarna de verwachting is dat het niveau weer zal stijgen in de jaren daaropvolgend.

### Eigen vermogen

De algemene reserve heeft een bufferfunctie en de mutaties worden de komende jaren voornamelijk veroorzaakt door begrote exploitatieresultaten als mede door onderlinge mutaties tussen de posten algemene en bestemmings-reserves.

### Voorzieningen

De voorzieningen voor persoonlijk budget, duurzame inzetbaarheid en langdurig zieken worden verondersteld te gaan stijgen. Daarnaast wordt er de komende jaren nogmaals kritisch gekeken naar de voorziening voor groot onderhoud wat kan gaan leiden tot een toename.

### Langlopende schulden

De vooruit ontvangen investeringssubsidies zullen de komende jaren afbouwen tot nihil.

### Kortlopende schulden

De kortlopende schulden zullen licht gaan stijgen door een stijging in de vooruit ontvangen bedragen.

Op basis van de exploitatiebegroting 2018-2021 en de hiervan afgeleide balansprognose zullen de financiële kengetallen zich meerjarig als volgt ontwikkelen:

Financiële kengetallen	Signalerings- waarden	2017	2018	2019	2020	2021
Solvabiliteit 1	> 30%	50%	51%	51%	50%	51%
Solvabiliteit 2	> 30%	65%	66%	67%	69%	69%
Liquiditeit	< 0,75	1,06	1,19	1,17	1,27	1,30
Huisvestingsratio	> 0,10	0,07	0,07	0,07	0,07	0,07
Rentabiliteit	-jarig: < 0 2-jarig: < -0,05 1-jarig: < -0,10	-0,01	0,01	-0,00	0,00	0,01
Weerstandsvermogen	< 0,05	21,3%	21,6%	21,1%	21,5%	21,9%



### 5.3 Intern risicobeheersings- en controlesysteem

Binnen stichting IRIS is aandacht voor mogelijke risico's, door deze periodiek te evalueren. Ten aanzien van onderwijskwaliteit worden de rendementen van leerlingen nauw gevolgd en gemonitord. Tevens wordt de onderwijskwaliteit versterkt door middel van collegiale consultatie en interne visitaties. De teams die de interne visitaties uitvoeren zijn samengesteld uit zowel medewerkers vanuit de eigen school als medewerkers van andere scholen zowel binnen als buiten IRIS. Waar nodig worden verbeterplannen opgesteld waarvan de voortgang gemonitord wordt in de kwartaalgesprekken. Voor huisvestingstrajecten wordt gewerkt met een projectorganisatie en een stuurgroepmodel. Over de stand van zaken wat betreft realisatie van de doelstelling, budget en risico's van meerjarige projecten en risico's wordt twee keer per jaar gerapporteerd aan de raad van toezicht. Risicomanagement is een continu proces dat aansluit bij de bestaande planning- en controlcyclus.

### 5.4 Risicomanagement

De belangrijkste risico's en onzekerheden in de komende jaren zijn:

#### Risico: Afname van leerlingenaantallen

Het aantal leerlingen dat onderwijs volgt bij de IRIS-scholen is jaren opeenvolgend gestegen. Het risico bestaat dat het leerlingenaantal sneller daalt dan begroot en hier mogelijk niet tijdig op kan of wordt gereageerd. Bij individuele scholen is ook het risico aanwezig dat er minder leerlingen instromen door een onvoldoende onderscheidend vermogen van de school.

#### Maatregel

Investeren in kwaliteit van onderwijs en profilering van de scholen zijn elementen die dit risico verlagen. Een andere beheersmaatregel is strategische personeelsplanning, het aanhouden van een flexibele schil in de personele bezetting en het onderling uitwisselen van medewerkers tussen scholen. Een risico met een grote impact zou kunnen zijn dat bij een dalende instroom van leerlingen de personele bezetting niet direct kan worden aangepast. Voor een deel van de personele risico's is een bestemmingsreserve gevormd. Als noodzakelijke risicobuffer wordt een bedrag van € 3,1 miljoen aangehouden (5% van de baten).

#### Risico: Onzekere financiering en/of bezuinigingen bij de rijksoverheid

Een voorbeeld hiervan is de huisvestingssituatie welke afhankelijk is van financiering en besluitvorming door de gemeenten. Uit de wetgeving blijkt onvoldoende wie verantwoordelijk is voor (de kosten van) de renovatie. Het is duidelijk dat de gemeente voor nieuwbouw de middelen uit het gemeentefonds ontvangt en dat schoolbesturen verantwoordelijk zijn voor het groot onderhoud aan de schoolgebouwen. De kosten van renovatie bevinden zich in het grijze gebied tussen deze twee variabelen; in de praktijk leidt die onduidelijkheid tot discussies met gemeenten.

#### Maatregel

Het opstellen van een beleidsrijke meerjarenbegroting, het adequaat en tijdig sturen op veranderingen en het realiseren van meer flexibiliteit in de kosten. Een andere maatregel is dat incidentele inkomsten alleen worden ingezet voor incidentele uitgaven.

De inrichting van een projectorganisatie met een stuurgroep en projectgroep, inzet van deskundig extern advies en goede contacten met de gemeente zorgen eveneens voor beperking van de risico's.

#### Risico: Onzekerheden in meerjarige projecten

In grote projecten schuilen mogelijk grote risico's, zoals het niet (geheel) realiseren van doelstellingen of het inefficiënt inzetten van middelen. Op dit moment zijn er drie IRIS-brede projecten met een looptijd van meerdere jaren: opleiden en ontwikkelen, ontwikkeling van digitaal lesmateriaal en centralisatie en harmonisatie van ICT.

### Maatregel

Twee keer per jaar rapporteren de projectleiders aan de bestuurder over de voortgang van doelstellingen, planning, kosten en risico's. Deze rapportages worden vervolgens besproken met de toezichthouder.

### Ontstaan van wachtgeld

(wegens werkloosheid of volledige arbeidsongeschiktheid)

Door de veranderde regelgeving is dit risico groter geworden. In vergelijking met andere onderwijsorganisaties liggen deze kosten bij IRIS relatief hoog.

### Maatregel

Een preventieve beheersmaatregel is aandacht voor goede selectie en het structureel bespreken van het functioneren met medewerkers. Waar nodig worden medewerkers in een zo vroeg mogelijk stadium ondersteund bij het vinden van een nieuwe werkring. De inzet van loopbaancoaches maakt hiervan onderdeel uit. Naast goed werkgeverschap leidt dat ook tot het beperken van de kosten voor ex-werknemers.

## 5.5 Rapportage toezichthoudend orgaan

In deze rapportage geeft het toezichthoudend orgaan aan op welke wijze zij het bestuur ondersteunt en/of adviseert over de beleidsvraagstukken en de financiële problematiek. In hoofdstuk 3 is een uiteenzetting daarover opgenomen.



# Jaarrekening



## 6.1 GRONDSLAGEN VOOR WAARDERING VAN ACTIVA, PASSIVA EN RESULTAATBEPALING

### Algemeen

De grondslagen van waardering en resultaatbepaling zijn conform de Regeling voor de Jaarverslaggeving Onderwijs (RJO). Op basis van de Regeling voor de Jaarverslaggeving Onderwijs worden Titel 9 Boek 2 BW en de Richtlijnen van de Raad voor de Jaarverslaggeving toegepast (behoudens afwijkingen en aanvullingen in de Regeling voor de Jaarverslaggeving Onderwijs). De jaarrekening is opgesteld in euro's.

Activa en passiva worden in het algemeen gewaardeerd tegen de verkrijgings- of vervaardigingsprijs of de actuele waarde. Indien geen specifieke waarderingsgrondslag is vermeld, vindt waardering plaats tegen de verkrijgingsprijs. In de balans, de staat van baten en lasten en het kasstroomoverzicht zijn referenties opgenomen. Met deze referenties wordt verwezen naar de toelichting.

Voor zover noodzakelijk worden op de vorderingen voorzieningen getroffen voor verwachte oninbaarheid.

### Vergelijking met voorgaand jaar

Voor zover van toepassing zijn ter vergelijking de realisatiecijfers opgenomen van het voorgaande jaar, alsmede de cijfers van de vastgestelde versie van de begroting van het verantwoordingsjaar.

### Materiële vaste activa

De materiële vaste activa worden gewaardeerd tegen de verkrijgingsprijs plus bijkomende kosten of de vervaardigingsprijs, verminderd met de afschrijvingen. De afschrijvingen vinden lineair en naar tijdsgelang plaats op basis van de verwachte toekomstige gebruiksduur rekening houdend met de restwaarde.

Onderstaand worden de afschrijvingstermijnen per categorie weergegeven. Tevens zijn de activeringsgrenzen vermeld.

Categorie	afschrijvings- termijn in maanden	afschrijvings- percentage per jaar	activerings- grens in €
Gebouwen in eigendom	240-600	2-5%	2.500
Verbouwingen	120	10%	2.500
ICT	48	25%	2.500
ICT (Wifi en Firewalls)	60	20%	2.500
Machines en installaties	120	10%	2.500
Meubilair en inventaris	120	10%	2.500
Schoolmeubilair en inventaris	240	5%	2.500
Inventaris en apparatuur	120	10%	2.500
Leermiddelen (nieuw)	48	25%	2.500
Leermiddelen (gebruikt)	24	50%	2.500

Op terreinen wordt niet afgeschreven. Investerings met een waarde van minder dan 2.500 euro per investeringsbeslissing worden rechtstreeks ten laste van het resultaat gebracht. Op gebouwen gefinancierd door de overheid rust een (economisch) claimrecht van de gemeenten. Het juridisch eigendom van deze gebouwen berust bij de stichting IRIS, het economisch eigendom bij gemeenten. Evenwel is het mogelijk dat een deel van deze gebouwen door de stichting zelf is gefinancierd, waarbij geen economisch claimrecht is verworven. Dit deel van de gebouwen wordt geactiveerd en afgeschreven in 10 jaar. Gebouwelijke investeringen, waarvoor wel economisch claimrecht wordt verworven, worden geactiveerd en afgeschreven in 50 jaar (nieuwbouw) of 10 jaar (verbouw). Een materieel vast actief wordt niet langer in de balans opgenomen na vervreemding of wanneer geen toekomstige prestatie-eenheden van het gebruik of de vervreemding worden verwacht.

## Financiële vaste activa

### *Effecten*

Gekochte leningen en obligaties zijn financiële activa met vaste of bepaalde betalingen die van derden zijn gekocht.

Gekochte leningen en obligaties worden als volgt ingedeeld:

- tot het eind van de looptijd aangehouden;
- overige gekochte leningen en obligaties met een beursnotering.

Gekochte leningen en obligaties zijn 'tot het einde van de looptijd aangehouden', indien de stichting stellig voornemens is en zowel contractueel als economisch in staat is deze aan te houden tot het einde van de looptijd. Deze subcategorie wordt na de eerste waardering gewaardeerd tegen de geamortiseerde kostprijs volgens de effectieve-rentemethode of lagere marktwaarde. Deze waarde is voor de effecten die IRIS in bezit heeft gelijk aan de nominale waarde. Baten en lasten worden in de staat van baten en lasten verwerkt via het amortisatieproces.

Overige gekochte leningen en obligaties met een beursnotering worden na de eerste waardering gewaardeerd tegen reële waarde. Baten en lasten die voortvloeien uit veranderingen in de reële waarde worden verwerkt in de staat van baten en lasten.

### *Overige langlopende vorderingen*

Overige langlopende vorderingen worden gewaardeerd tegen nominale waarde onder aftrek van voorzieningen wegens oninbaarheid.

## Vlottende activa

### *Vorderingen*

Vorderingen worden gewaardeerd tegen nominale waarde onder aftrek van voorzieningen wegens oninbaarheid.

### **Liquide middelen**

Liquide middelen bestaan uit kas, banktegoeden.

Liquide middelen worden gewaardeerd tegen nominale waarde.

### **Eigen vermogen**

Het eigen vermogen bestaat uit de algemene reserve en bestemmingsreserves.

De bestemmingsreserves zijn reserves met een beperktere bestedingsmogelijkheid, welke door het bestuur is aangebracht.

## Voorzieningen

### *Algemeen*

Voorzieningen worden gevormd voor in rechte afdwingbare of feitelijke verplichtingen die op de balansdatum bestaan, waarbij het waarschijnlijk is dat een uitstroom van middelen noodzakelijk is en waarvan de omvang op betrouwbare wijze is te schatten.

De voorzieningen worden gewaardeerd tegen de beste schatting van de bedragen die noodzakelijk zijn om de verplichtingen per balansdatum af te wikkelen. De voorzieningen worden gewaardeerd tegen de nominale waarde van de uitgaven die naar verwachting noodzakelijk zijn om de verplichtingen af te wikkelen, tenzij anders vermeld.

Wanneer de verwachting is dat een derde de verplichtingen vergoedt, en wanneer het waarschijnlijk is dat deze vergoeding zal worden ontvangen bij de afwikkeling van de verplichting, dan wordt deze vergoeding als een actief in de balans opgenomen.

Voorzieningen worden onderscheiden naar aard en doel.

Toevoegingen aan de voorzieningen vinden plaats door dotaties ten laste van de staat van baten en lasten. De onttrekkingen vinden rechtstreeks plaats ten laste van de betreffende voorziening.

### *Voorziening spaarverlof*

De voorziening spaarverlof wordt gevormd voor de waarde van de op balansdatum opgebouwde rechten inzake verlof sparen.

#### *Voorziening jubilea*

De voorziening jubilea wordt opgenomen tegen de contante waarde van de verwachte uitkeringen gedurende het dienstverband. Bij de berekening van de voorziening wordt onder meer rekening gehouden met verwachte salarisstijgingen en de blijfkans.

#### *Voorziening duurzame inzetbaarheid*

De voorziening duurzame inzetbaarheid wordt opgenomen voor de waarde van de gespaarde uren per balansdatum.

#### *Voorziening langdurig zieken*

De voorziening voor langdurig zieken is gevormd voor de op balansdatum bestaande verplichtingen tot het in de toekomst doorbetalen van beloningen aan personeelsleden die naar verwachting vanwege ziekte blijvend niet in staat zijn hun werkzaamheden te verrichten.

#### *Voorziening toekomstige WW-verplichtingen*

Voor de toekomstige WW-verplichtingen is een voorziening gevormd. Bij de berekening is rekening gehouden met de huidige medewerkers in de WW en ervaringscijfers inzake de gemiddelde duur dat medewerkers een WW-uitkering ontvangen. De voorziening is opgenomen tegen contante waarde. De voorziening is gevormd voor het individuele deel van de WW (25%) en niet voor het collectieve deel (75%).

#### *Voorziening onderhoud*

Voor uitgaven voor groot onderhoud van gebouwen wordt een voorziening gevormd om deze lasten gelijkmatig te verdelen over een aantal boekjaren. De toevoegingen aan de voorziening wordt bepaald op basis van het geschatte bedrag van het groot onderhoud en de periode die telkens tussen de werkzaamheden voor groot onderhoud verloopt.

Voor de berekening voor de voorziening groot onderhoud wordt in 2018 nog gebruik gemaakt van de mogelijkheid om de jaarlijkse dotatie te berekenen op basis van de gemiddelde toekomstige kosten voor groot onderhoud op totaalniveau. De stand van de voorziening wordt dus niet berekend per afzonderlijke component. Hiermee wordt aangesloten bij de mogelijkheid die in de RJO zal worden opgenomen voor een minder striktere interpretatie van de RJ.

#### *Overige voorzieningen*

De overige voorzieningen worden opgenomen tegen nominale waarde van de voor de afwikkeling van de voorziening naar verwachting noodzakelijke uitgaven.

### **Langlopende schulden**

#### *Investeringsubsidies*

De verplichting inzake ontvangen investeringsubsidies valt vrij ten gunste van het resultaat in lijn met de economische levensduur van de materiële vaste activa.

### **Kortlopende schulden**

De overlopende passiva betreffen de vooruitontvangen bedragen die aan opvolgende perioden worden toegerekend en/of nog te betalen bedragen, voor zover ze niet onder de andere kortlopende schulden zijn te plaatsen.

Kortlopende schulden worden bij de eerste verwerking gewaardeerd tegen reële waarde.

Kortlopende schulden worden na eerste verwerking gewaardeerd tegen geamortiseerde kostprijs, zijnde het ontvangen bedrag rekening houdend met agio of disagio en onder aftrek van transactiekosten.

Dit is meestal de nominale waarde.

## Baten en lasten

Het resultaat wordt bepaald als het verschil tussen de baten en lasten over het verslagjaar, met inachtneming van de hiervoor reeds vermelde waarderingsgrondslagen.

De baten en lasten worden toegerekend aan het jaar waarop zij betrekking hebben. Lasten en risico's die hun oorsprong vinden vóór het einde van het verslagjaar, zijn in acht genomen als zij voor het opmaken van de jaarrekening bekend zijn geworden.

Het resultaat van de staat van baten en lasten wordt toegevoegd aan de (bestemde) reserve(s) die door het bestuur is/ zijn bepaald.

Rijksbijdragen worden als baten verantwoord in de staat van baten en lasten in het jaar waarop de toekenning betrekking heeft.

De rijksbijdrage voor het lesmateriaal wordt jaarlijks in juni ontvangen en toegerekend aan het nieuwe schooljaar. Dit betekent dat 7/12-deel van deze subsidie in de jaarrekening als vooruitontvangen subsidie OCW niet geormerkt is verantwoord.

De rijksbijdrage voor de lerarenbeurzen wordt door het ministerie toegekend op kalenderjaar. In de financiële administratie wordt deze subsidie toegerekend aan een schooljaar waardoor 7/12-deel van deze subsidie als vooruitontvangen subsidie OCW geormerkt is verantwoord.

### *Overige overheidsbijdragen en subsidies*

Onder de overige overheidsbijdragen worden de vergoedingen opgenomen verstrekt door de gemeente, provincie of andere overheidsinstellingen. De overige overheidsbijdragen worden toegerekend aan het verslagjaar waarop ze betrekking hebben.

Subsidies met betrekking tot investeringen in materiële vaste activa worden in mindering gebracht op het desbetreffende actief en als onderdeel van de afschrijvingen verwerkt in de staat van baten en lasten.

### *Overige baten*

Overige bedrijfsopbrengsten bestaan uit baten uit verhuur, detachering, ouderbijdragen en overige baten. Deze opbrengsten worden toegerekend aan het verslagjaar waarop ze betrekking hebben.

### *Personeelsbeloningen*

Lonen, salarissen en sociale lasten worden op grond van de arbeidsvoorwaarden verwerkt in de staat van baten en lasten voor zover ze verschuldigd zijn aan werknemers.

De Stichting heeft de toegezegde-pensioenregeling bij het bedrijfstakpensioenfonds op basis van een verplichtingenbenadering in de jaarrekening verwerkt.

Voor toegezegde-bijdrageregelingen betaalt de instelling op verplichte, contractuele of vrijwillige basis premies aan pensioenfondsen en verzekeringsmaatschappijen. Behalve de betaling van premies heeft de instelling geen verdere verplichtingen uit hoofde van deze pensioenregelingen.

In de salariskosten zijn ook de premies begrepen. Vooruitbetaalde premies worden opgenomen als overlopende activa als het betrekking heeft op een toekomstige periode.

### *Afschrijvingen op materiële vaste activa*

Materiële vaste activa worden vanaf het moment van ingebruikneming afgeschreven over de verwachte toekomstige gebruiksduur van het actief. Over terreinen en vastgoedbeleggingen wordt niet afgeschreven. Uitsluitend indien een schattingswijziging plaatsvindt van de economische levensduur, dan worden de toekomstige afschrijvingen aangepast.

### *Huisvestingslasten*

Onder de huisvestingslasten worden de uitgaven voor huisvesting opgenomen. De lasten worden toegerekend aan het verslagjaar waarop ze betrekking hebben.

Onder de heffingen zijn de OZB-aanslagen van de diverse gemeentes begrepen. Tegenover deze kosten zijn de ontvangen gelden van de gemeente verantwoord onder de overige bijdragen en subsidies (3.2.2) waardoor er geen invloed op het resultaat is. De stichting IRIS is OZB-plichtig. Op grond van artikel 96 WVO is de gemeente verplicht de OZB van de scholen te vergoeden.

#### *Overige lasten*

De overige lasten hebben betrekking op uitgaven die voortvloeien uit aangegane afspraken dan wel noodzakelijk zijn voor het geven van onderwijs en worden toegerekend aan het verslagjaar waarop ze betrekking hebben.

#### **Financiële baten en lasten**

##### *Rentebaten en rentelasten*

Rentebaten en rentelasten worden tijdsevenredig verwerkt, rekening houdend met de effectieve rentevoet van de betreffende activa en passiva. Bij de verwerking van de rentelasten wordt rekening gehouden met de verantwoorde transactiekosten op de ontvangen leningen.

Waardeveranderingen van de obligaties worden rechtstreeks verwerkt onder de financiële baten en lasten.

#### **Toelichting kasstroomoverzicht**

Het kasstroomoverzicht is opgesteld volgens de indirecte methode. Bij de indirecte methode wordt het saldo baten en lasten als basis genomen.

Dit overzicht geeft weer waaraan de in de verslagperiode beschikbaar gekomen gelden zijn besteed.

In samenhang met de balans en de staat van baten en lasten moet het kasstroomoverzicht bijdragen aan het inzicht in de financiering, de liquiditeit, de solvabiliteit en het vermogen van de instelling om geldstromen te genereren.

56



**6.2 BALANS PER 31 DECEMBER 2018, VERGELIJKENDE CIJFERS PER 31 DECEMBER 2017**

(na verwerking resultaatbestemming)

1	Activa	31-12-2018		31-12-2017	
		€	€	€	€
	<b>VASTE ACTIVA</b>				
<b>1.2</b>	<b>Materiële vaste activa</b>				
1.2.1	Gebouwen en terreinen	3.769.854		4.140.096	
1.2.2	Inventaris en apparatuur	5.745.791		5.774.953	
1.2.3.1	Leermiddelen	<u>27.852</u>		<u>42.747</u>	
			9.543.496		9.957.796
<b>1.3</b>	<b>Financiële vaste activa</b>				
1.3.6	Overige effecten	7.127.420		7.287.251	
1.3.7	Overige vorderingen	<u>134.852</u>		<u>-</u>	
			7.262.272		7.287.251
	<b>TOTAAL VASTE ACTIVA</b>		<b><u>16.805.768</u></b>		<b><u>17.245.047</u></b>
	<b>VLOTTENDE ACTIVA</b>				
<b>1.5</b>	<b>Vorderingen</b>				
1.5.1	Debiteuren	254.568		507.504	
1.5.7	Overige vorderingen	250.211		133.687	
1.5.8	Overlopende activa	<u>1.819.881</u>		<u>2.397.350</u>	
		2.324.660		3.038.541	
1.5.9	Af: voorziening wegens oninbaarheid	<u>-32.738</u>		<u>-38.000</u>	
			2.291.922		3.000.541
<b>1.7</b>	<b>Liquide middelen</b>		7.781.891		5.640.747
	<b>TOTAAL VLOTTENDE ACTIVA</b>		<b><u>10.073.813</u></b>		<b><u>8.641.288</u></b>
	<b>TOTAAL ACTIVA</b>		<b><u>26.879.581</u></b>		<b><u>25.886.335</u></b>

57

2	Passiva	31-12-2018		31-12-2017	
		€	€	€	€
	<b>VERMOGEN</b>				
<b>2.1</b>	<b>Eigen vermogen</b>				
2.1.1	Algemene reserve	11.730.782		10.696.833	
2.1.2	Bestemmingsreserves (publiek)	1.856.622		2.300.838	
2.1.3	Bestemmingsreserves (privaat)	<u>25.218</u>		<u>42.998</u>	
			13.612.622		13.040.669
<b>2.2</b>	<b>Voorzieningen</b>				
2.2.1	Personeelsvoorzieningen	3.329.481		2.875.187	
2.2.3	Overige voorzieningen	<u>854.116</u>		<u>910.190</u>	
			4.183.597		3.785.377
<b>2.3</b>	<b>Langlopende schulden</b>				
2.3.5.2	Vooruitontvangen investeringssubsidies	<u>588.131</u>		<u>873.898</u>	
			588.131		873.898
<b>2.4</b>	<b>Kortlopende schulden</b>				
2.4.3	Crediteuren	533.721		620.914	
2.4.7	Belastingen en premies sociale verzekeringen	2.069.710		2.003.553	
2.4.8	Schulden terzake pensioenen	599.822		569.505	
2.4.9	Overige kortlopende schulden	716.590		428.445	
2.4.10	Overlopende passiva	<u>4.575.388</u>		<u>4.563.974</u>	
			8.495.231		8.186.391
	<b>TOTAAL PASSIVA</b>		<u><u>26.879.581</u></u>		<u><u>25.886.335</u></u>

58



## 6.3 STAAT VAN BATEN EN LASTEN 2018, VERGELIJKENDE CIJFERS 2017

	2018		Begroot 2018		2017	
	€	€	€	€	€	€
<b>3 Baten</b>						
3.1 Rijksbijdragen OCW	59.511.708		57.203.043		57.480.968	
3.2 Overige overheids-bijdragen en -subsidies	667.611		766.751		740.735	
3.5 Overige baten	<u>2.755.895</u>		<u>2.768.184</u>		<u>2.879.874</u>	
<b>Totaal baten</b>		62.935.214		60.737.978		61.101.577
<b>4 Lasten</b>						
4.1 Personeelslasten	48.830.748		48.239.803		48.328.197	
4.2 Afschrijvingen op materiële vaste activa	2.001.607		2.042.906		2.054.471	
4.3 Huisvestingslasten	3.812.262		3.683.741		3.377.731	
4.4 Overige lasten	<u>7.642.324</u>		<u>7.114.234</u>		<u>7.948.855</u>	
<b>Totaal lasten</b>		62.286.941		61.080.684		61.709.254
<b>Saldo baten en lasten *</b>		<u>648.273</u>		<u>-342.706</u>		<u>-607.677</u>
5 Financiële baten en lasten		-76.320		2.880		146.610
<b>Resultaat *</b>		<u>571.953</u>		<u>-339.826</u>		<u>-461.067</u>
<b>Nettoresultaat *</b>		<u><u>571.953</u></u>		<u><u>-339.826</u></u>		<u><u>-461.067</u></u>

\*(- is negatief)

59

#### 6.4 KASSTROOMOVERZICHT 2018, VERGELIJKENDE CIJFERS 2017

	2018		2017	
	€	€	€	€
<b>Kasstroom uit operationele activiteiten</b>				
Saldo baten en lasten		648.273		-607.677
Aanpassingen voor:				
- Afschrijvingen	2.001.607		2.054.471	
- Mutaties voorzieningen	398.220		-350.015	
Veranderingen in vlottende middelen:				
- Vorderingen	708.619		136.276	
- Kortlopende schulden	308.841		-183.772	
		3.417.287		1.656.961
Kasstroom uit bedrijfsoperaties				
Ontvangen interest	105.928		162.126	
Betaalde interest	-182.248		-15.516	
		-76.320		146.610
Totaal kasstroom uit operationele activiteiten		3.989.240		1.195.894
<b>Kasstroom uit investeringsactiviteiten</b>				
Investerings in materiële vaste activa	-1.598.261		-2.044.006	
Desinvesterings in materiële vaste activa	10.952		-	
Mutaties langlopende schulden	-285.766		-359.087	
Overige (des)investerings in financiële vaste activa	24.979		-6.225.109	
		-1.848.096		-8.628.202
Totaal kasstroom uit investeringsactiviteiten		-1.848.096		-8.628.202
<b>Kasstroom uit financieringsactiviteiten</b>				
<b>Kasstroom uit overige balansmutaties</b>				
Mutatie liquide middelen		2.141.144		-7.432.308
Het verloop van de geldmiddelen is als volgt:				
	2018		2017	
	€	€	€	€
Stand liquide middelen per 1-1	5.640.747		13.073.055	
Mutatie boekjaar liquide middelen	2.141.144		-7.432.308	
<b>Stand liquide middelen per 31-12</b>		<b>7.781.891</b>		<b>5.640.747</b>



## 6.5 TOELICHTING OP DE ONDERSCHIEDEN POSTEN VAN DE BALANS

## 1 Activa

## 1.2 Materiële vaste activa

	Aanschaf- prijs	Afschrij- vingen	Boek- waarde	Investe- ringen	Boekwaarde desinves- teringen	Afschrij- vingen	Aanschaf- prijs	Afschrij- vingen	Boek- waarde
1.2.1	01-01-2018	01-01-2018	01-01-2018	2018	2018	2018	31-12-2018	31-12-2018	31-12-2018
	€	€	€	€	€	€	€	€	€
Gebouwen & terreinen									
1.2.1.1 Gebouwen, terreinen en verbouwingen	11.638.836	7.498.740	4.140.096	257.965	-	628.207	11.896.801	8.126.947	3.769.854
<b>Totaal gebouwen &amp; terreinen</b>	<b>11.638.836</b>	<b>7.498.740</b>	<b>4.140.096</b>	<b>257.965</b>	<b>-</b>	<b>628.207</b>	<b>11.896.801</b>	<b>8.126.947</b>	<b>3.769.854</b>
	Aanschaf- prijs	Afschrij- vingen	Boek- waarde	Investe- ringen	Boekwaarde desinves- teringen	Afschrij- vingen	Aanschaf- prijs	Afschrij- vingen	Boek- waarde
1.2.2	01-01-2018	01-01-2018	01-01-2018	2018	2018	2018	31-12-2018	31-12-2018	31-12-2018
Inventaris en apparatuur									
1.2.2.1 Meubilair en inventaris	4.545.270	3.182.931	1.362.339	323.645	10.952	269.791	4.856.628	3.451.387	1.405.241
1.2.2.2 Schoolmeubilair en inventaris	4.342.338	2.526.104	1.816.234	67.075		161.325	4.409.413	2.687.429	1.721.984
1.2.2.3 Inventaris en apparatuur	2.361.444	1.705.265	656.179	91.046		153.371	2.452.490	1.858.636	593.854
1.2.2.4 ICT	5.467.766	4.601.025	866.741	695.677		451.348	6.163.443	5.052.373	1.111.070
1.2.2.5 Machines en Installaties	3.617.091	2.543.631	1.073.460	162.852		322.670	3.779.943	2.866.301	913.642
<b>Totaal inventaris &amp; apparatuur</b>	<b>20.333.909</b>	<b>14.558.956</b>	<b>5.774.953</b>	<b>1.340.295</b>	<b>10.952</b>	<b>1.358.505</b>	<b>21.661.917</b>	<b>15.916.126</b>	<b>5.745.791</b>
	Aanschaf- prijs	Afschrij- vingen	Boek- waarde	Investe- ringen	Boekwaarde desinves- teringen	Afschrij- vingen	Aanschaf- prijs	Afschrij- vingen	Boek- waarde
1.2.3.1	01-01-2018	01-01-2018	01-01-2018	2018	2018	2018	31-12-2018	31-12-2018	31-12-2018
Leermiddelen	€	€	€	€	€	€	€	€	€
1.2.3.1 Leermiddelen	331.284	288.537	42.747	-	-	14.895	331.284	303.432	27.852
<b>Totaal leermiddelen</b>	<b>331.284</b>	<b>288.537</b>	<b>42.747</b>	<b>-</b>	<b>-</b>	<b>14.895</b>	<b>331.284</b>	<b>303.432</b>	<b>27.852</b>
<b>Totaal materiële vaste activa</b>	<b>32.304.029</b>	<b>22.346.233</b>	<b>9.957.796</b>	<b>1.598.261</b>	<b>10.952</b>	<b>2.001.607</b>	<b>33.890.002</b>	<b>24.346.504</b>	<b>9.543.496</b>

## 1.3 Financiële vaste activa

	Boek- waarde 01-01-2018	(Des)investe- ringen 2018	Mutaties waarde 2018	Boek- waarde 31-12-2018
1.3.6	€	€	€	€
Overige effecten				
1.3.6.1 Obligaties	7.287.251		-159.831	7.127.420
<b>Totaal overige effecten</b>	<b>7.287.251</b>	<b>-</b>	<b>-159.831</b>	<b>7.127.420</b>

	Boek- waarde 01-01-2018	Toename Langlopende vorderingen 2018	Afname 2018	Boek- waarde 31-12-2018
1.3.7	€	€	€	€
Overige vorderingen				
1.3.7.3 Waarborgsommen	-	31.271	-	31.271
1.3.7.5 Overige	-	103.581	-	103.581
<b>Totaal overige vorderingen</b>	<b>-</b>	<b>134.852</b>	<b>-</b>	<b>134.852</b>

## Vlottende activa

## 1.5 Vorderingen

	31-12-2018	31-12-2017
1.5.1	€	€
Debiteuren		
1.5.1 Debiteuren	254.568	507.504
<b>Totaal debiteuren</b>	<b>254.568</b>	<b>507.504</b>

1.5.7 Overige vorderingen	31-12-2018		31-12-2017	
	€	€	€	€
1.5.7.12 Overige vorderingen		250.211		133.687
Totaal overig		<u>250.211</u>		<u>133.687</u>
<b>Totaal overige vorderingen</b>		<u><b>250.211</b></u>		<u><b>133.687</b></u>

1.5.8 Overlopende activa	31-12-2018		31-12-2017	
	€	€	€	€
1.5.8.1 Vooruitbetaalde posten		1.749.480		1.936.565
Totaal vooruitbetaalde kosten		<u>1.749.480</u>		<u>1.936.565</u>
1.5.8.3 Vooruitbetaalde investeringssubsidies		-		388.202
1.5.8.5 Rente		70.401		72.583
Totaal overige overlopende activa		<u>70.401</u>		<u>460.785</u>
<b>Totaal overlopende activa</b>		<u><b>1.819.881</b></u>		<u><b>2.397.350</b></u>

1.5.9 Af: Voorzieningen wegens oninbaarheid	31-12-2018		31-12-2017	
	€	€	€	€
1.5.9 Af: Voorzieningen wegens oninbaarheid		-32.738		-38.000
Totaal voorzieningen wegens oninbaarheid		<u>-32.738</u>		<u>-38.000</u>

Het verloop van de voorziening wegens oninbaarheid is als volgt:

	2018		2017	
	€	€	€	€
1.5.9.1 Stand per 1 januari		38.000		-
1.5.9.2 Onttrekking		5.262		-
1.5.9.3 Dotatie		-		38.000
Stand per 31 december		<u>32.738</u>		<u>38.000</u>

1.7 Liquide middelen	31-12-2018		31-12-2017	
	€	€	€	€
1.7.1 Kasmiddelen		4.727		4.572
1.7.2 Tegoeden op bank- en girorekeningen		7.777.164		5.636.175
<b>Totaal liquide middelen</b>		<u><b>7.781.891</b></u>		<u><b>5.640.747</b></u>



## 2 Passiva

## 2.1 Eigen vermogen

2.1.1	Algemene reserves	Stand per 01-01-2018	Resultaat 2018	Overige mutaties	Stand per 31-12-2018
		€	€	€	€
2.1.1	Algemene reserve	10.696.833	1.033.949	-	11.730.782
	<b>Totaal algemene reserve</b>	<b>10.696.833</b>	<b>1.033.949</b>	<b>-</b>	<b>11.730.782</b>

2.1.2	Bestemmingsreserves (publiek)	Stand per 01-01-2018	Resultaat 2018	Overige mutaties	Stand per 31-12-2018
		€	€	€	€
2.1.2.1	Personeelsuitstroomreserve	362.435	-109.545	-	252.890
2.1.2.2	Personeelscalamiteitenreserve	159.972	-	-	159.972
2.1.2.3	BAPO	282.639	-87.650	-	194.989
2.1.2.5	Opleiden en ontwikkelen	760.813	-201.705	-	559.108
2.1.2.6	Huisvestingsreserve	542.026	-12.003	-	530.023
2.1.2.10	Reserve Lustrum (ECL+HVC)	95.178	-21.714	-	73.464
2.1.2.10	Reserve Nieuwbouw	97.775	-11.599	-	86.176
	<b>Totaal bestemmingsreserves publiek</b>	<b>2.300.838</b>	<b>-444.216</b>	<b>-</b>	<b>1.856.622</b>

2.1.3	Bestemmingsreserves (privaat)	Stand per 01-01-2018	Resultaat 2018	Overige mutaties	Stand per 31-12-2018
		€	€	€	€
2.1.3.3	Privaat algemeen	-	-	25.218	25.218
2.1.3.4	Reserve Centrum voor Nascholing	42.998	-17.780	-25.218	-
	<b>Totaal bestemmingsreserves privaat</b>	<b>42.998</b>	<b>-17.780</b>	<b>-</b>	<b>25.218</b>

Overige mutatie betreft de overboeking van de private gelden voor de activiteiten van Centrum voor nascholing. Deze activiteiten zijn per 1-08-2018 gestopt.

	Stand per 01-01-2018	Resultaat 2018	Overige mutaties	Stand per 31-12-2018
	€	€	€	€
<b>Totaal eigen vermogen</b>	<b>13.040.669</b>	<b>571.953</b>	<b>-</b>	<b>13.612.622</b>

## 2.2 Voorzieningen

2.2.1	Personeelsvoorzieningen	Stand per 01-01-2018	Dotatie	Onttrekking	Vrijval	Rente mutatie (bij contante waarde)	Stand per 31-12-2018	Kortlopende deel < 1 jaar	Langlopende deel > 1 jaar
		€	€	€	€	€	€	€	€
2.2.1.1	Voorziening Spaarverlof	440.449	65.748	-	-	-	506.197	-	506.197
2.2.1.2	Voorziening Jubileum	365.872	53.467	49.162	-	-	370.177	26.901	343.276
2.2.1.3	Voorziening langdurig zieken	439.145	-	53.518	-	-	385.627	313.853	71.774
2.2.1.4	Voorziening Duurzame inzetbaarheid	1.466.740	367.814	-	-	-	1.834.554	-	1.834.554
2.2.1.6	Voorziening ex-werknemers	162.981	69.945	-	-	-	232.926	73.422	159.504
	<b>Totaal personeelsvoorzieningen</b>	<b>2.875.187</b>	<b>556.974</b>	<b>102.680</b>	<b>-</b>	<b>-</b>	<b>3.329.481</b>	<b>414.176</b>	<b>2.915.305</b>

2.2.3	Overige voorzieningen	Stand per 01-01-2018	Dotatie	Onttrekking	Vrijval	Rente mutatie (bij contante waarde)	Stand per 31-12-2018	Kortlopende deel < 1 jaar	Langlopende deel > 1 jaar
		€	€	€	€	€	€	€	€
2.2.3.1	Voorziening Onderhoud	910.190	995.449	1.051.523	-	-	854.116	-	854.116
	<b>Totaal overige voorzieningen</b>	<b>910.190</b>	<b>995.449</b>	<b>1.051.523</b>	<b>-</b>	<b>-</b>	<b>854.116</b>	<b>-</b>	<b>854.116</b>

	Stand per 01-01-2018	Dotatie	Onttrekking	Vrijval	Rente mutatie (bij contante waarde)	Stand per 31-12-2018	Kortlopende deel < 1 jaar	Langlopende deel > 1 jaar
	€	€	€	€	€	€	€	€
<b>Totaal voorzieningen</b>	<b>3.785.377</b>	<b>1.552.423</b>	<b>1.154.203</b>	<b>-</b>	<b>-</b>	<b>4.183.597</b>	<b>414.176</b>	<b>3.769.421</b>

	Stand per 01-01-2018	Ontvangen investerings subsidies	Toegerekende subsidies -/	Stand per 31-12-2018	Looptijd > 1 jaar	Looptijd > 5 jaar
<b>2.3.5.2 Vooruitontvangen investeringssubsidies</b>	€	€	€	€	€	€
2.3.5.2.1 Vooruitontv. investeringssubs. OCW	554.259	-	202.582	351.677	174.030	4.596
2.3.5.2.2 Vooruitontv. investeringssubs. Gemeente	315.074	-	82.125	232.949	129.399	23.436
2.3.5.2.3 Vooruitontv. investeringssubs. Overige	4.565	-	1.060	3.505	2.460	0
<b>Totaal vooruitontvangen investeringssubsidies</b>	<b>873.898</b>	<b>-</b>	<b>285.767</b>	<b>588.131</b>	<b>305.889</b>	<b>28.032</b>

Het deel dat komend jaar afloopt betreft € 254.211 (OCW: €173.051, Gemeente €80.114, overig € 1.047)

	Stand per 01-01-2018	Aangegane lening in 2018	Aflossingen in 2018	Stand per 31-12-2018	Looptijd > 1 jaar	Looptijd > 5 jaar
<b>Totaal langlopende schulden</b>	<b>873.898</b>	<b>-</b>	<b>285.767</b>	<b>588.131</b>	<b>305.889</b>	<b>28.032</b>

## 2.4 Kortlopende schulden

<b>2.4.3 Crediteuren</b>	<b>31-12-2018</b>	<b>31-12-2017</b>
	€	€
2.4.3 Crediteuren	533.721	620.914
<b>Totaal crediteuren</b>	<b>533.721</b>	<b>620.914</b>

<b>2.4.7 Belastingen en premies sociale verzekeringen</b>	<b>31-12-2018</b>	<b>31-12-2017</b>
	€	€
2.4.7.1 Loonheffing	2.069.710	2.003.553
<b>Totaal belastingen en premies sociale verzekeringen</b>	<b>2.069.710</b>	<b>2.003.553</b>

<b>2.4.8 Schulden terzake pensioenen</b>	<b>31-12-2018</b>	<b>31-12-2017</b>
	€	€
2.4.8 Schulden terzake van pensioenen	599.822	569.505
<b>Totaal schulden terzake van pensioenen</b>	<b>599.822</b>	<b>569.505</b>

<b>2.4.9 Overige kortlopende schulden</b>	<b>31-12-2018</b>	<b>31-12-2017</b>
	€	€
2.4.9.4 Netto salarissen	4.702	14.265
2.4.9.5 Lief&leed/personeelsfonds	18.203	20.332
2.4.9.8 Overige schulden	686.790	384.368
2.4.9.9 Waarborgsommen	6.895	9.480
Totaal Overige	716.590	428.445
<b>Totaal overige kortlopende schulden</b>	<b>716.590</b>	<b>428.445</b>

<b>2.4.10 Overlopende passiva</b>	<b>31-12-2018</b>	<b>31-12-2017</b>
	€	€
2.4.10.1 Vooruitontvangen subsidies OCW geoormerkt	354.150	236.056
2.4.10.2 Vooruitontvangen subsidies OCW niet-geoormerkt	1.564.942	1.636.120
2.4.10.5 Vooruitontvangen investeringssubsidies	-	66.470
2.4.10.3 Vakantiegeld en -dagen	1.450.640	1.417.310
2.4.10.7 Vooruitontvangen ouderbijdrage	852.209	918.550
2.4.10.6 Accountants/ en administratiekosten	12.637	18.747
2.4.10.9 Vooruitontvangen subsidies Gemeente	25.764	24.608
2.4.10.10 Vooruitontvangen Overige	168.190	98.969
2.4.10.11 Overige overlopende passiva	146.856	147.144
<b>Totaal overlopende passiva</b>	<b>4.575.388</b>	<b>4.563.974</b>



Onder de niet geormerkte subsidies van OCW zijn de vooruitontvangen gelden van de opleidingsscholen begrepen. In onderstaand overzicht wordt weergegeven hoe dit vooruitontvangen bedrag is opgebouwd:

	<b>31-12-2017</b>	<b>ontvangen</b>	<b>besteed</b>	<b>31-12-2018</b>
Subsidie opleidingsscholen	231.852	460.000	489.676	202.176
Subsidie versterking opleidingsscholen	82.480		82.480	0
	<b>314.332</b>	<b>460.000</b>	<b>572.156</b>	<b>202.176</b>

65

## 6.6 VERANTWOORDING SUBSIDIES

### G1 Verantwoording van subsidies zonder verrekeningsclausule

(Regeling ROS art. 13, lid 2 sub a en EL&I regelingen betrekking hebbend op de EL&I subsidies)

Omschrijving	Toewijzing		Bedrag van toewijzing	Ontvangen t/m 2018	Prestatie afgerond Ja / Nee
	Kenmerk	Datum			
			€	€	
SUBSIDIE VOOR STUDIEVERLOF 2017	856958-01	20-09-2017	-8.229	-8.229	Ja
SUBSIDIE VOOR STUDIEVERLOF 2017	853740-01	20-09-2017	67.376	67.376	Ja
SUBSIDIE VOOR STUDIEVERLOF 2017	853512-01	20-09-2017	15.772	15.772	Ja
SUBSIDIE VOOR STUDIEVERLOF 2017	855219-01	20-09-2017	10.029	10.029	Ja
SUBSIDIE VOOR STUDIEVERLOF 2017	852486-01	20-09-2017	20.830	20.830	Ja
SUBSIDIE VOOR STUDIEVERLOF 2017	851843-01	20-09-2017	70.076	70.076	Ja
SUBSIDIE VOOR STUDIEVERLOF 2017	852007-01	20-09-2017	25.373	25.373	Ja
SUBSIDIE VOOR STUDIEVERLOF 2017	852065-01	20-09-2017	15.087	15.087	Ja
ZIJ-INSTROOM	804A0-49386	31-07-2014	20.000	20.000	Nee
SAMENWLERO&SCHO VLO6	804A0-46087	03-12-2013	130.000	130.000	Ja
LOF15-0027	50500-902986	15-01-2016	49.770	49.770	Ja
LOF16-0057	niet via Gefis	07-11-2016	21.993	21.993	Ja
LOF17-0192	niet via Gefis	07-01-2018	42.000	42.000	Nee
Subsidie voor studieverlof	930945-01	26-09-2018	1.029	1.029	Nee
Subsidie voor studieverlof	929999-01	06-09-2018	47.360	47.360	Nee
Subsidie voor studieverlof	929610-01	06-09-2018	9.986	9.986	Nee
Subsidie voor studieverlof	886080-01	24-01-2018	4.115	4.115	Nee
Subsidie voor studieverlof	940938-01	26-11-2018	-86	-86	Nee
Subsidie voor studieverlof	929838-01	06-09-2018	95.664	95.664	Nee
Subsidie voor studieverlof	929645-01	06-09-2018	40.288	40.288	Nee
subsidie lenteschool 2018	LENZO18064	14-05-2018	24.750	24.750	Ja
subsidie lenteschool 2018	LENZO18124	14-05-2018	47.250	47.250	Ja
subsidie lenteschool 2018	LENZO18234	14-05-2018	36.450	36.450	Ja
Aanv bek technisch vmbo	923558-02	26-07-2018	154.617	154.617	Nee
Aanv bek technisch vmbo	923511-02	26-07-2018	155.344	155.344	Nee
		<b>Totaal</b>	<b>1.138.162</b>	<b>1.138.162</b>	

### G2 Verantwoording van subsidies met verrekeningsclausule

(Regeling ROS art 13, lid 2 sub b en EL&I regelingen betrekking hebbend op de EL&I subsidies)

n.v.t.

#### G2-B Doorlopend tot in een volgend verslagjaar

n.v.t.

## 6.7 TOELICHTING OP DE ONDERSCHIEDEN POSTEN VAN DE STAAT VAN BATEN EN LASTEN

## 3 Baten

3.1	Rijksbijdragen	2018		Begroot 2018		2017	
		€	€	€	€	€	€
3.1.1.1	Rijksbijdrage OCW	51.573.364		50.268.470		50.460.812	
	Totaal Rijksbijdrage OCW		51.573.364		50.268.470		50.460.812
3.1.2.1.2	Geoormerkte subsidies OCW	500.502		223.794		539.062	
3.1.2.1.3	Niet-geoormerkte subsidies OCW	5.608.534		5.098.100		5.385.406	
	Totaal overige subsidies OCW		6.109.036		5.321.894		5.924.468
3.1.4	Ontvangen doorbetalingen rijksbijdrage samenwerkingsverband		1.829.308		1.612.679		1.095.688
	<b>Totaal Rijksbijdragen</b>		<b>59.511.708</b>		<b>57.203.043</b>		<b>57.480.968</b>
3.2	Overige overheidsbijdragen en -subsidies						
3.2.2	Overige overheidsbijdragen en -subsidies		667.611		766.751		740.735
	<b>Totaal overige overheidsbijdragen en -subsidies</b>		<b>667.611</b>		<b>766.751</b>		<b>740.735</b>
3.5	Overige baten						
3.5.1	Verhuur	48.353		77.346		95.750	
3.5.2	Detachering personeel	116.455		89.643		112.547	
3.5.3	Schenking	11.920		12.292		15.445	
3.5.4	Sponsoring	6.241		-		3.386	
3.5.5	Ouderbijdragen	1.811.886		1.838.334		1.861.735	
3.5.6.2	Overige	761.040		750.569		791.011	
	<b>Totaal overige baten</b>		<b>2.755.895</b>		<b>2.768.184</b>		<b>2.879.874</b>
	<b>Totaal baten</b>		<b>62.935.214</b>		<b>60.737.978</b>		<b>61.101.577</b>

#### 4 Lasten

4.1	Personeelslasten	2018		Begroot 2018		2017	
		€	€	€	€	€	€
4.1.1.1	Brutolonen en salarissen	36.210.568		35.050.374		35.423.430	
4.1.1.2	Sociale lasten	4.651.080		4.502.058		4.424.316	
4.1.1.3	Pensioenpremies	5.301.418		5.131.559		5.081.330	
	Totaal lonen en salarissen		46.163.066		44.683.992		44.929.076
4.1.2.1	Dotaties personele voorzieningen	455.304		405.570		583.119	
4.1.2.2	Personeel niet in loondienst	1.419.113		1.601.652		1.795.587	
4.1.2.3	Overig	1.080.958		1.645.939		1.326.313	
	Totaal overige personele lasten		2.955.375		3.653.161		3.705.019
4.1.3	Af: Uitkeringen (-/-)		287.693		97.350		305.898
	<b>Totaal personele lasten</b>		<b>48.830.748</b>		<b>48.239.803</b>		<b>48.328.197</b>

#### Gemiddeld aantal werknemers

Gedurende het jaar 2018 waren gemiddeld 618 werknemers in dienst op basis van een volledig dienstverband (2017: 618).  
Hiervan zijn er 0 werkzaam in het buitenland in 2018 (2017: 0).

4.2	Afschrijvingen	2018		Begroot 2018		2017	
		€	€	€	€	€	€
4.2.2.1	Gebouwen en terreinen	628.207		651.050		704.966	
4.2.2.2	Inventaris en apparatuur	1.338.418		1.348.719		1.315.969	
4.2.2.3	Overige materiële vaste activa	34.982		43.137		33.536	
	<b>Totaal afschrijvingen</b>		<b>2.001.607</b>		<b>2.042.906</b>		<b>2.054.471</b>

4.3	Huisvestingslasten	2018		Begroot 2018		2017	
		€	€	€	€	€	€
4.3.1	Huur	161.971		186.081		199.677	
4.3.3	Klein onderhoud en exploitatie	458.153		355.725		357.623	
4.3.4	Energie en water	657.908		619.070		591.752	
4.3.5	Schoonmaakkosten	973.515		996.008		944.813	
4.3.6	Heffingen	346.847		364.036		364.509	
4.3.7	Dotatie onderhoudsvoorziening	995.450		920.073		745.514	
4.3.8.1	Tuinonderhoud	38.669		38.046		110.808	
4.3.8.2	Bewaking/beveiliging	30.103		29.863		32.339	
4.3.8.3	Overige huisvestingslasten	149.646		174.839		30.696	
	<b>Totaal huisvestingslasten</b>		<b>3.812.262</b>		<b>3.683.741</b>		<b>3.377.731</b>

4.4	Overige lasten	2018		Begroot 2018		2017	
		€	€	€	€	€	€
4.4.1.1	Administratie en beheer	423.720		374.031		485.580	
4.4.1.3	Telefoon- en portokosten	168.905		136.667		176.213	
4.4.1.4	Kantoorartikelen	24.557		31.229		27.584	
	Totaal administratie- en beheerslasten		617.182		541.927		689.377
4.4.2.1	Inventaris, apparatuur en leermiddelen	3.516.280		3.479.180		3.589.274	
4.4.2.2	Bibliotheek/mediatheek	36.436		31.088		43.720	
	Totaal inventaris, apparatuur en leermiddelen		3.552.716		3.510.268		3.632.994
4.4.3.1	Dotatie overige voorzieningen	-5.262		-		38.000	
	Totaal overige voorzieningen		-5.262		-		38.000
4.4.4.1	Wervingskosten	180.234		174.292		231.345	
4.4.4.2	Representatiekosten	11.357		12.000		16.669	
4.4.4.7	Contributies	213.726		198.779		203.913	
4.4.4.8	Abonnementen	33.462		48.831		36.995	
4.4.4.10	Verzekeringen	32.888		20.788		23.375	
4.4.4.11	Uitbestedingen (VAVO/ROSA)	1.172.697		745.215		1.212.981	
4.4.4.11	Reizen en excursies	941.391		957.788		1.101.774	
4.4.4.11	Leerlingbegeleiding	170.055		139.479		201.385	
4.4.4.11	Schoolgerelateerde activiteiten	378.397		368.093		284.955	
4.4.4.13	Toetsen en testen	32.040		43.625		55.757	
4.4.4.14	Overige	311.441		353.149		219.335	
	Totaal overige		3.477.688		3.062.039		3.588.484
	<b>Totaal overige lasten</b>		<b>7.642.324</b>		<b>7.114.234</b>		<b>7.948.855</b>

		2018		Begroot 2018		2017	
		€	€	€	€	€	€
4.4.1.1.a	Controle van de jaarrekening	43.412		30.000		33.338	
4.4.1.1.b	Andere controlewerkzaamheden	4.537		-		-	
4.4.1.1.c	Fiscale advisering	-		-		-	
4.4.1.1.d	Andere niet-controlediensten	-		-		-	
			47.949		30.000		33.338

Bovenstaande honoraria betreffen uitsluitend de werkzaamheden die bij de Stichting zijn uitgevoerd door accountantsorganisaties en externe accountants zoals bedoeld in art. 1, lid 1 Wta (Wet toezicht accountantsorganisaties). De kosten voor de controle zijn inclusief bekostiging en omzetbelasting.

<b>Totaal Lasten</b>	<b>62.286.941</b>	<b>61.080.684</b>	<b>61.709.254</b>
<b>Saldo baten en lasten *</b>	<b>648.273</b>	<b>-342.706</b>	<b>-607.677</b>

5	Financiële baten en lasten	2018		Begroot 2018		2017	
		€	€	€	€	€	€
5.1	Rentebaten		1.054		1.042		12.514
5.3	Waardeveranderingen financiële vaste activa en effecten		-159.831		13.396		56.912
5.4	Overige opbrengsten financiële vaste activa en effecten		104.874		-		92.700
5.5	Bankkosten en kosten financiële vaste activa		-22.417		-11.558		-15.516
	<b>Totaal financiële baten en lasten</b>		<u><u>-76.320</u></u>		<u><u>2.880</u></u>		<u><u>146.610</u></u>
	<b>Nettoresultaat *</b>		<u><u>571.953</u></u>		<u><u>-339.826</u></u>		<u><u>-461.067</u></u>

\*(-) is negatief

70



## 6.8 (VOORSTEL) BESTEMMING VAN HET RESULTAAT

		<u>Resultaat 2018</u>		
		€	€	€
2.1.1	Algemene reserve (publiek)			1.033.949
2.1.2	<u>Bestemmingsreserves (publiek)</u>			
2.1.2.1	Personeelsuitstroomreserve	-109.545		
2.1.2.3	BAPO	-87.650		
2.1.2.5	Opleiden en ontwikkelen	-201.705		
2.1.2.6	Huisvestingsreserve	-12.003		
2.1.2.10	Reserve Lustrum (ECL+HVC)	-21.714		
2.1.2.11	Reserve Nieuwbouw	-11.599		
2.1.2	Totaal bestemmingsreserves publiek		-444.216	
2.1.3	<u>Bestemmingsreserves (privaat)</u>			
2.1.3.4	Reserve Centrum voor Nascholing	-17.780		
	Totaal bestemmingsreserves privaat		-17.780	
	<u>Totaal bestemmingsreserves</u>			-461.996
	<b>Totaal resultaat</b>			<u><u>571.953</u></u>

## 6.9 VERBONDEN PARTIJEN

Naam	Juridische vorm 2018	Statutaire zetel	Code activi- teiten	Verklaring art. 2:403 BW ja/nee	Deelname %	Conso- lidatie ja/nee
Stichting samenwerkingsverband VO Amstelland en de Meerlanden	Stichting	Aalsmeer	4	Nee	0%	0%
Samenwerkingsverband voortgezet onderwijs / speciaal VO Zuid- Kennemerland	Vereniging	Haarlem	4	Nee	0%	0%
Stichting Werkkring	Stichting	Alkmaar	4	Nee	0%	0%

### Totaal

Code activiteiten: 1. contractonderwijs, 2. contractonderzoek, 3. onroerende zaken, 4. overige

72





**6.10 WNT-verantwoording 2018 Stichting IRIS-CVO**

Op 1 januari 2013 is de Wet normering topinkomens (WNT) in werking getreden. De WNT is van toepassing op Stichting IRIS-CVO. Het voor Stichting IRIS-CVO toepasselijke bezoldigingsmaximum is in 2018 € 146.000 (Regeling OCW-sectoren 2018 klasse D).

Deze klasseindeling is gebaseerd op de uitkomsten van de complexiteitsvragen die als volgt zijn vastgesteld:

Gemiddelde totale baten	6
Gemiddeld aantal studenten	3
Gewogen aantal onderwijssoorten	3
Totaal aantal complexiteitspunten	<u>12</u>

**1. Bezoldiging topfunctionarissen**

1a. *Leidinggevende (gewezen) topfunctionarissen met dienstbetrekking. Tevens leidinggevende topfunctionarissen zonder dienstbetrekking vanaf de 13e maand van de functie vervulling.*

G.H.H. Vaes	
Functiegegevens	Bestuurder
Duur dienstverband in 2018	1/1 - 31/12
Omvang dienstverband (in fte)	1,0
(Fictieve) dienstbetrekking?	ja
<b>Individueel bezoldigingsmaximum</b>	<b>€ 146.000</b>
<b>Bezoldiging</b>	
Beloning plus belastbare onkostenvergoedingen	€ 118.391
Beloningen betaalbaar op termijn	€ 18.140
<i>Subtotaal</i>	€ 136.531
-/- onverschuldigd betaald bedrag	
<b>Totaal bezoldiging</b>	<b>€ 136.531</b>
<b>Gegevens 2017</b>	
Duur dienstverband in 2017	1/1 - 31/12
Omvang dienstverband 2017 (fte)	1,0
<b>Bezoldiging 2017</b>	
Beloning plus belastbare onkostenvergoedingen	€ 115.907
Beloningen betaalbaar op termijn	€ 17.005
<b>Totaal bezoldiging 2017</b>	<b>€ 132.912</b>
Individueel bezoldigingsmaximum 2017	€ 141.000

73

1c. Toezichthoudende topfunctionarissen

	L. de Rooij	R.Stevens	J.H. Maas	M.A. Verhoef
Functie	LID	VOORZITTER	LID	LID
Duur dienstverband	1-1 - 31/12	1/1 - 31/12	1/1 - 31/12	1/1 - 1/8
<b>Individueel WNT-maximum</b>	<b>€ 14.600</b>	<b>€ 21.900</b>	<b>€ 14.600</b>	<b>€ 14.600</b>
<b>Bezoldiging</b>				
Beloning	€ 3.000	€ 3.000	€ 3.000	€ 3.000
<i>Subtotaal</i>	€ 3.000	€ 3.000	€ 3.000	€ 3.000
-/- onverschuldigd betaald bedrag				
<b>Totaal bezoldiging</b>	<b>€ 3.000</b>	<b>€ 3.000</b>	<b>€ 3.000</b>	<b>€ 3.000</b>
Motivering indien overschrijding: zie	1)	2)	3)	4)
<b>Gegevens 2017</b>				
Duur dienstverband in 2017	1/2-31/12	1/1 - 31/12	1/1 - 31/12	1/1 - 31/12
<b>Bezoldiging 2017</b>				
Beloning	€ 1.500	€ 3.000	€ 3.000	€ 3.000
<b>Totaal bezoldiging 2017</b>	<b>€ 1.500</b>	<b>€ 3.000</b>	<b>€ 3.000</b>	<b>€ 3.000</b>
Individueel bezoldigingsmaximum 2017	€ 12.925	€ 21.150	€ 14.100	€ 14.100

1c. Toezichthoudende topfunctionarissen (vervolg)

	A.J. ter Avest	S.C. van Goor	T Stolze	J Warnaar
Bedragen x € 1				
Functie	LID	LID	LID	LID
Duur dienstverband	1/1 - 1/8	1/1 - 31/12	1/8 - 31/12	1/8 - 31/12
<b>Individueel WNT-maximum</b>	<b>€ 14.600</b>	<b>€ 14.600</b>	<b>€ 6.083</b>	<b>€ 6.083</b>
<b>Bezoldiging</b>				
Beloning	€ 3.000	€ 3.000	€ 0	€ 0
<i>Subtotaal</i>	€ 3.000	€ 3.000	€ 0	€ 0
-/- onverschuldigd betaald bedrag				
<b>Totaal bezoldiging</b>	<b>€ 3.000</b>	<b>€ 3.000</b>	<b>€ 0</b>	<b>€ 0</b>
<b>Gegevens 2017</b>				
Duur dienstverband in 2017	1/1 - 31/12	1/8 - 31/12		
<b>Bezoldiging 2017</b>				
Beloning	€ 3.000			
<b>Totaal bezoldiging 2017</b>	<b>€ 3.000</b>	<b>€ 0</b>	<b>€ 0</b>	<b>€ 0</b>
Individueel bezoldigingsmaximum 2017	€ 14.100	€ 5.875	€ 0	€ 0

3. Overige rapportageverplichtingen op grond van de WNT

Naast de hierboven vermelde topfunctionarissen zijn er geen overige functionarissen die in 2018 een bezoldiging boven het individuele WNT-maximum hebben ontvangen. Er zijn in 2018 geen ontslaguitkeringen betaald aan overige functionarissen die op grond van de WNT dient te worden vermeld, of die in eerdere jaren op grond van de WOPT of de WNT vermeld zijn of hadden moeten worden.

## 6.11 NIET UIT DE BALANS BLIJKENDE VERPLICHTINGEN

**Vordering OCW**

De invoering vereenvoudiging bekostiging Voortgezet Onderwijs heeft tot gevolg dat er aan het eind van het kalenderjaar een vordering op het Ministerie van OCW bestaat ter hoogte van de op dat moment bestaande schuld aan het personeel inzake vakantiegeld en af te dragen premies loonheffing en pensioen.

De vordering op het Ministerie van OCW is met ingang van de jaarrekening 2008 opgenomen onder de niet uit de balans blijken activa. Deze vordering is ontstaan door de overgang van de declaratiebekostiging op het baten en lastenstelsel en bedraagt 7,5% van de personele lumpsum bekostiging. Per ultimo 2018 is de vordering op OCW € 3.392.178 , zijnde 7,5% x 45.229.039 (=personele lumpsum 2018).

**Samenwerkingsovereenkomst ISH**

IRIS heeft op 29 januari 2019 een samenwerkingsovereenkomst gesloten met Salomo, Stichting voor Christelijk Primair Onderwijs Zuid-Kennemerland met als doel het doen verzorgen en in stand houden van een geïntegreerd en erkend aanbod van internationaal primair en internationaal voortgezet onderwijs (International School Haarlem - ISH). IRIS en Salomo zijn gezamenlijk verantwoordelijk voor het bestuur en toezicht t.a.v. de ISH. De ISH betreft geen zelfstandige rechtspersoon.

De financiële resultaten van de ISH worden door Salomo en IRIS ieder voor de helft (50%) gedragen. Onder financiële resultaten wordt verstaan het dragen van onverhoopte negatieve exploitatieresultaten en het delen in positieve exploitatieresultaten (waaronder mede begrepen de opbouw van exploitatiereserves voor de ISH). IRIS en Salomo hebben in een protocol financieel beleid afspraken gemaakt over de toerekening van baten en lasten aan de ISH. Voor IRIS houden deze afspraken in dat personeelskosten ten aanzien van het voortgezet onderwijs als ook bekostiging ten aanzien van het voortgezet onderwijs in de lasten respectievelijk baten van de jaarrekening van IRIS worden verantwoord en in rekening courant met Salomo een zodanig vordering of schuld wordt opgenomen dat het financiële resultaat per saldo door beide partijen voor 50% gedragen wordt.

De samenwerkingsovereenkomst is aangegaan voor onbepaalde tijd.

Leverancier	Periode van t/m		Looptijd in maanden	Indicatie contractwaarde per jaar	Betreft
Verluis	15-10-2016	14-10-2019	36	700.000	Meerjaren onderhoud
Iddink	01-02-2015	31-01-2020	nvt	2.100.000	Levering leermiddelen
Canon Multifunctionals+papier	01-01-2015	31-12-2021	60	130.000	Inhuur kopieer en printpapier
DVEP	01-01-2015	31-12-2020	72	300.000	Elektriciteit
Eneco	01-01-2015	31-12-2020	72	260.000	Gas
Vodafone	01-12-2015	30-04-2020	36	88.000	Datalijnen
Schoolmaster	01-08-2018	31-07-2019	12	165.000	Licenties Magister
It's Learning	01-08-2015	31-07-2019	38	15.000	Licenties Leerlingplatform
GOM	15-10-2018	14-10-2021	36	440.000	Schoonmaakcontract
Van Tongeren	15-10-2018	14-10-2021	36	195.000	Schoonmaakcontract
Asito	15-10-2018	14-10-2021	36	127.000	Schoonmaakcontract
Afas	01-09-2017	onbepaald	nvt	14.000	Financiële administratie
Proactive	01-11-2016	01-11-2019	36	10.745	Digitale factuur verwerking
Eneco	01-01-2015	31-12-2020	24	245.000	Gas
Mantelovereenkomst Anyling	14-11-2017	13-11-2019	24		
Mantelovereenkomst Buy It	14-11-2017	13-11-2019	24		
Mantelovereenkomst Infotheek	14-11-2017	13-11-2019	24		
Mantelovereenkomst SecurLink	14-11-2017	13-11-2019	24	250.000	Inkoop Hardware, netwerkhardware, server hardware
Merces	01-01-2017	31-12-2020	48	75.000	salaris administratie

75

## 6.12 GEBEURTENISSEN NA BALANSDATUM

Er zijn geen gebeurtenissen na balansdatum die hier dienen te worden toegelicht.

76

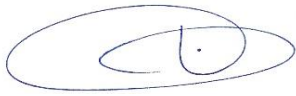


# Ondertekening



### 6.13 Ondertekening bestuur

Heemstede, mei 2019



G.H.H. Vaes

Voorzitter college van bestuur  
IRIS, Stichting voor Christelijk Voortgezet Onderwijs  
Heemstede

78



# Overige gegevens

79



## Controleverklaring van de onafhankelijke accountant

Aan: de raad van toezicht van IRIS, Stichting voor Christelijk Voortgezet Onderwijs

Leidse Schouw 2  
2408 AE Alphen aan den Rijn  
Postbus 352  
2400 AJ Alphen aan den Rijn

### A. Verklaring over de in het jaarverslag opgenomen jaarrekening 2018

T (0172) 78 21 30  
alphenaandenrijn@vanreeacc.nl  
www.vanreeacc.nl  
KvK nr. 64599892

#### Ons oordeel

Wij hebben de jaarrekening 2018 van IRIS, Stichting voor Christelijk Voortgezet Onderwijs te Heemstede gecontroleerd.

Naar ons oordeel:

- geeft de in het jaarverslag opgenomen jaarrekening een getrouw beeld van de grootte en de samenstelling van het vermogen van IRIS, Stichting voor Christelijk Voortgezet Onderwijs op 31 december 2018 en van het resultaat over 2018 in overeenstemming met de Regeling jaarverslaggeving onderwijs;
- zijn de in deze jaarrekening verantwoorde baten en lasten alsmede de balansmutaties over 2018 in alle van materieel belang zijnde aspecten rechtmatig tot stand gekomen in overeenstemming met de in de relevante wet- en regelgeving opgenomen bepalingen, zoals opgenomen in paragraaf 2.3.1. Referentiekader van het Onderwijsaccountantsprotocol OCW 2018.

De jaarrekening bestaat uit:

1. de balans per 31 december 2018;
2. de staat van baten en lasten over 2018; en
3. de toelichting met een overzicht van de gehanteerde grondslagen voor financiële verslaggeving en andere toelichtingen.

#### De basis voor ons oordeel

Wij hebben onze controle uitgevoerd volgens het Nederlands recht, waaronder ook de Nederlandse controlestandaarden en het Onderwijsaccountantsprotocol OCW 2018 vallen. Onze verantwoordelijkheden op grond hiervan zijn beschreven in de sectie 'Onze verantwoordelijkheden voor de controle van de jaarrekening'.

Wij zijn onafhankelijk van IRIS, Stichting voor Christelijk Voortgezet Onderwijs zoals vereist in de Verordening inzake de onafhankelijkheid van accountants bij assurance-opdrachten (ViO) en andere voor de opdracht relevante onafhankelijkheidsregels in Nederland. Verder hebben wij voldaan aan de Verordening gedrags- en beroepsregels accountants (VGBA).

Wij vinden dat de door ons verkregen controle-informatie voldoende en geschikt is als basis voor ons oordeel.

#### Geen controlewerkzaamheden verricht ten aanzien van de anticumulatiebepaling van artikel 1.6a WNT en artikel 5 lid 1(j) Uitvoeringsregeling WNT

In overeenstemming met het Controleprotocol WNT 2018 hebben wij geen controlewerkzaamheden verricht op gegevens in de WNT-verantwoording, of het



ontbreken daarvan, op grond van de anticumulatiebepaling van artikel 1.6a WNT en artikel 5 lid 1 onderdeel j Uitvoeringsregeling WNT. Dit betekent dat wij niet hebben gecontroleerd of er wel of niet sprake is van een normoverschrijding door een leidinggevende topfunctionaris vanwege eventuele dienstbetrekkingen als leidinggevende topfunctionaris bij andere WNT-plichtige instellingen alsmede of de in dit kader vereiste toelichting juist en volledig is.

## **B. Verklaring over de in het jaarverslag opgenomen andere informatie**

Naast de jaarrekening en onze controleverklaring daarbij, omvat het jaarverslag andere informatie, die bestaat uit:

- bestuursverslag;
- overige gegevens.

Op grond van onderstaande werkzaamheden zijn wij van mening dat de andere informatie:

- met de jaarrekening verenigbaar is en geen materiële afwijkingen bevat;
- alle informatie bevat die op grond van de Regeling jaarverslaggeving onderwijs en paragraaf '2.2.2 Bestuursverslag' van het Onderwijsaccountantsprotocol OCW 2018 is vereist.

Wij hebben de andere informatie gelezen en hebben op basis van onze kennis en ons begrip, verkregen vanuit de jaarrekeningcontrole of anderszins, overwogen of de andere informatie materiële afwijkingen bevat.

Met onze werkzaamheden hebben wij voldaan aan de vereisten in de Regeling jaarverslaggeving onderwijs, paragraaf '2.2.2 Bestuursverslag' van het Onderwijsaccountantsprotocol OCW 2018 en de Nederlandse Standaard 720. Deze werkzaamheden hebben niet dezelfde diepgang als onze controlewerkzaamheden bij de jaarrekening.

Het bestuur is verantwoordelijk voor het opstellen van de andere informatie, waaronder het bestuursverslag en de overige gegevens in overeenstemming met de Regeling jaarverslaggeving onderwijs en de overige OCW wet- en regelgeving.

## **C. Beschrijving van verantwoordelijkheden met betrekking tot de jaarrekening**

### **Verantwoordelijkheden van het bestuur en de raad van toezicht voor de jaarrekening**

Het bestuur is verantwoordelijk voor het opmaken en getrouw weergeven van de jaarrekening, in overeenstemming met de Regeling jaarverslaggeving onderwijs. Het bestuur is ook verantwoordelijk voor het rechtmatig tot stand komen van de in de jaarrekening verantwoorde baten en lasten alsmede de balansmutaties, in overeenstemming met de in de relevante wet- en regelgeving opgenomen bepalingen. In dit kader is het bestuur tevens verantwoordelijk voor een zodanige interne beheersing die het bestuur noodzakelijk acht om het opmaken van de jaarrekening en

de naleving van die relevante wet- en regelgeving mogelijk te maken zonder afwijkingen van materieel belang als gevolg van fouten of fraude.

Bij het opmaken van de jaarrekening moet het bestuur afwegen of de onderwijsinstelling in staat is om haar activiteiten in continuïteit voort te zetten. Op grond van genoemde verslaggevingsstelsel moet het bestuur de jaarrekening opmaken op basis van de continuïteitsveronderstelling, tenzij het bestuur het voornemen heeft om de onderwijsinstelling te liquideren of de activiteiten te beëindigen of als beëindiging het enige realistische alternatief is. Het bestuur moet gebeurtenissen en omstandigheden waardoor gerede twijfel zou kunnen bestaan of de onderwijsinstelling haar activiteiten in continuïteit kan voortzetten toelichten in de jaarrekening.

De raad van toezicht is verantwoordelijk voor het uitoefenen van toezicht op het proces van financiële verslaggeving van de onderwijsinstelling.

#### **Onze verantwoordelijkheden voor de controle van de jaarrekening**

Onze verantwoordelijkheid is het zodanig plannen en uitvoeren van een controleopdracht dat wij daarmee voldoende en geschikte controle-informatie verkrijgen voor het door ons af te geven oordeel.

Onze controle is uitgevoerd met een hoge mate maar geen absolute mate van zekerheid waardoor het mogelijk is dat wij tijdens onze controle niet alle materiële fouten en fraude ontdekken.

Afwijkingen kunnen ontstaan als gevolg van fraude of fouten en zijn materieel indien redelijkerwijs kan worden verwacht dat deze, afzonderlijk of gezamenlijk, van invloed kunnen zijn op de economische beslissingen die gebruikers op basis van deze jaarrekening nemen. De materialiteit beïnvloedt de aard, timing en omvang van onze controlewerkzaamheden en de evaluatie van het effect van onderkende afwijkingen op ons oordeel.

Wij hebben deze accountantscontrole professioneel kritisch uitgevoerd en hebben waar relevant professionele oordeelsvorming toegepast in overeenstemming met de Nederlandse controlestandaarden, het Onderwijsaccountantsprotocol OCW 2018, ethische voorschriften en de onafhankelijkheidseisen. Onze controle bestond onder andere uit:

- het identificeren en inschatten van de risico's
    - dat de jaarrekening afwijkingen van materieel belang bevat als gevolg van fouten of fraude,
    - van het niet rechtmatig tot stand komen van baten en lasten alsmede de balansmutaties, die van materieel belang zijn
- het in reactie op deze risico's bepalen en uitvoeren van controlewerkzaamheden en het verkrijgen van controle-informatie die voldoende en geschikt is als basis voor ons oordeel. Bij fraude is het risico dat een afwijking van materieel belang niet ontdekt wordt groter dan bij fouten. Bij

fraude kan sprake zijn van samenspanning, valsheid in geschrifte, het opzettelijk nalaten transacties vast te leggen, het opzettelijk verkeerd voorstellen van zaken of het doorbreken van de interne beheersing;

- het verkrijgen van inzicht in de interne beheersing die relevant is voor de controle met als doel controlewerkzaamheden te selecteren die passend zijn in de omstandigheden. Deze werkzaamheden hebben niet als doel om een oordeel uit te spreken over de effectiviteit van de interne beheersing van de onderwijsinstelling;
- het evalueren van de geschiktheid van de gebruikte grondslagen voor financiële verslaggeving, de gebruikte financiële rechtmatigheidscriteria en het evalueren van de redelijkheid van schattingen door het bestuur en de toelichtingen die daarover in de jaarrekening staan;
- het vaststellen dat de door het bestuur gehanteerde continuïteitsveronderstelling aanvaardbaar is. Tevens het op basis van de verkregen controle-informatie vaststellen of er gebeurtenissen en omstandigheden zijn waardoor gerede twijfel zou kunnen bestaan of de onderwijsinstelling haar activiteiten in continuïteit kan voortzetten. Als wij concluderen dat er een onzekerheid van materieel belang bestaat, zijn wij verplicht om aandacht in onze controleverklaring te vestigen op de relevante gerelateerde toelichtingen in de jaarrekening. Als de toelichtingen inadequaat zijn, moeten wij onze verklaring aanpassen. Onze conclusies zijn gebaseerd op de controle-informatie die verkregen is tot de datum van onze controleverklaring. Toekomstige gebeurtenissen of omstandigheden kunnen er echter toe leiden dat een instelling haar continuïteit niet langer kan handhaven;
- het evalueren van de presentatie, structuur en inhoud van de jaarrekening en de daarin opgenomen toelichtingen; en
- het evalueren of de jaarrekening een getrouw beeld geeft van de onderliggende transacties en gebeurtenissen en of de in de jaarrekening verantwoorde baten en lasten alsmede de balansmutaties in alle van materieel belang zijnde aspecten rechtmatig tot stand zijn gekomen.

Wij communiceren met de raad van toezicht onder andere over de geplande reikwijdte en timing van de controle en over de significante bevindingen die uit onze controle naar voren zijn gekomen, waaronder eventuele significante tekortkomingen in de interne beheersing.

Alphen aan den Rijn, 27 mei 2019

**Van Ree Accountants**

Was getekend: drs. J. Bergman RA

## 6.15 GEGEVENS OVER DE RECHTSPERSOON

Naam: IRIS, Stichting voor Christelijk Voortgezet Onderwijs

Adres: Koediefslaan 69, 2101 BT, Heemstede

Telefoon: 023-5483800

Fax: 023-5483809

E-mailadres: [info@iris-cvo.nl](mailto:info@iris-cvo.nl)

Internetsite: [www.iris-cvo.nl](http://www.iris-cvo.nl)

Bestuursnummer: 41021

Contactpersoon: P.M. Regeer

Telefoon: 023-5483801

Fax: 023-5483809

E-mailadres: [p.regeer@iris-cvo.nl](mailto:p.regeer@iris-cvo.nl)

BRIN-nummers:	01LZ	Eerste Christelijk Lyceum
	03RU	Herbert Vissers College
	05FE	RK Scholengemeenschap Thamen
	17HH	Haemstede-Barger Mavo
	21WE	Kaj Munk College
	00IP	Katholieke Scholengemeenschap Hoofddorp

84



85





**IRIS, Stichting voor CVO**

Koediefslaan 69  
2101 BT Heemstede  
[www.iris-cvo.nl](http://www.iris-cvo.nl)

De volgende scholen zijn aangesloten bij IRIS:

KSH | Eerste Christelijk Lyceum | ISH | Herbert Vissers College | RKSG Thamen | HBM | Kaj Munk College